

บทที่ 3

ผลการติดตามตรวจสอบคุณภาพสิ่งแวดล้อม

การติดตามตรวจสอบคุณภาพสิ่งแวดล้อม โครงการโรงแรม ฮีป อินน์ รัชดา ของบริษัท ฮีป อินน์ โฮเต็ล จำกัด (มหาชน) ระหว่างเดือนกันยายน - ธันวาคม พ.ศ.2568 ประกอบด้วย คุณภาพอากาศในบรรยากาศทั่วไป ระดับเสียงโดยทั่วไป ระดับเสียงรบกวน ความสั่นสะเทือน และคุณภาพน้ำทั้ง ดำเนินการตรวจวัดคุณภาพสิ่งแวดล้อมโดย บริษัท เอส.พี.เจ. โซแอนติฟิค จำกัด

3.1 วัตถุประสงค์

- 1) เพื่อติดตามตรวจสอบคุณภาพสิ่งแวดล้อมตามข้อกำหนดในมาตรการติดตามตรวจสอบคุณภาพสิ่งแวดล้อมในรายงานการวิเคราะห์ผลกระทบสิ่งแวดล้อม
- 2) เพื่อนำผลการติดตามตรวจสอบคุณภาพสิ่งแวดล้อมไปเปรียบเทียบกับเกณฑ์มาตรฐาน และนำไปกำหนดเป็นแนวทางในการวางแผนการจัดการด้านสิ่งแวดล้อมของโครงการต่อไป
- 3) เพื่อเป็นข้อมูลเฝ้าระวังผลกระทบต่อชุมชนบริเวณใกล้เคียงโครงการ

3.2 ผลการปฏิบัติตามมาตรการติดตามตรวจสอบคุณภาพสิ่งแวดล้อม

การดำเนินงานตามมาตรการติดตามตรวจสอบคุณภาพสิ่งแวดล้อม ตามที่เสนอในรายงานการวิเคราะห์ผลกระทบสิ่งแวดล้อมที่ผ่านความเห็นชอบจากสำนักงานนโยบายและแผนทรัพยากรธรรมชาติ ตามหนังสือเห็นชอบเลขที่ ทส.1009.5/11374 ลงวันที่ 30 พฤษภาคม 2568 โดยมีวิธีตรวจวัดคุณภาพสิ่งแวดล้อมของโครงการ และสำรวจข้อมูลการดำเนินงานของโครงการในระหว่างเดือนกันยายน - ธันวาคม พ.ศ.2568 สรุปได้ดังตารางที่ 3-1

ตารางที่ 3-1 ผลการปฏิบัติตามมาตรการติดตามตรวจสอบคุณภาพสิ่งแวดล้อม โครงการโรงแรม อีโอป อินน์ รัชดา ของบริษัท อีโอป อินน์ โฮเต็ล จำกัด (มหาชน)
ระหว่างเดือนกันยายน - ธันวาคม พ.ศ.2568

องค์ประกอบทาง สิ่งแวดล้อมและคุณค่า ต่างๆ	พารามิเตอร์ที่ใช้ในการ ตรวจสอบ	วิธีวิเคราะห์/ตรวจวัด	ตำแหน่ง/สถานที่ติดตาม ตรวจสอบ	ระยะเวลา/ความถี่	ผลการปฏิบัติตามมาตรการ	เอกสารและรูปภาพ ประกอบมาตรการฯ
<u>ระยะก่อสร้าง</u>						
1. คุณภาพอากาศ	-TSP และ PM-10	-Gravimetric High Volume	-ภายในพื้นที่โครงการบริเวณ แนวเขตที่ดินด้านทิศใต้ - ภายนอกพื้นที่โครงการบริเวณ พื้นที่คริสตจักรร่มเกล้ากรุงเทพฯ	-ทุกวันในช่วงาน เสาเข็ม และรายงาน ผล ทุก สัปดาห์ หลังจากนั้นตรวจวัด สัปดาห์ละ 1 วัน ตลอดระยะเวลา ก่อสร้าง	เจ้าของโครงการดำเนินการจัดจ้าง บริษัท เอส.พี.เจ.โซแอนติฟิค จำกัด ทำการตรวจวัดคุณภาพอากาศใน บรรยากาศ ภายในพื้นที่โครงการ บริเวณแนวเขตที่ดินด้านทิศใต้ และ ภายนอกพื้นที่โครงการบริเวณพื้นที่ คริสตจักรร่มเกล้ากรุงเทพฯ	ภาคผนวก ค
	-CO และ HC	-Non-Dispersive Infrared Detection		-ทุก 1 เดือน ตลอด ระยะก่อสร้าง		
	-NO2	- Chemiluminesence		ทุก 1 เดือน ตลอด ระยะก่อสร้าง		
	-SO2	- Pararosaniline และ UV- Fluorescence		ทุก 1 เดือน ตลอด ระยะก่อสร้าง		

ตารางที่ 3-1 (ต่อ) ผลการปฏิบัติตามมาตรการติดตามตรวจสอบคุณภาพสิ่งแวดล้อม โครงการโรงแรม ฮีป อินน์ รัชดา ของบริษัท ฮีป อินน์ โฮเต็ล จำกัด (มหาชน)
ระหว่างเดือนกันยายน - ธันวาคม พ.ศ.2568

องค์ประกอบทาง สิ่งแวดล้อมและคุณค่า ต่างๆ	พารามิเตอร์ที่ใช้ในการ ตรวจสอบ	วิธีวิเคราะห์/ตรวจวัด	ตำแหน่ง/สถานที่ติดตาม ตรวจสอบ	ระยะเวลา/ความถี่	ผลการปฏิบัติตามมาตรการ	เอกสารและรูปภาพ ประกอบมาตรการฯ
ระยะก่อสร้าง						
1. คุณภาพอากาศ (ต่อ)	- ระบบตรวจวัด PM _{2.5} และ PM ₁₀ พร้อมจอแสดงผล แบบเรียลไทม์	-ตรวจสอบสภาพและการ ทำงานของเครื่อง -ตรวจวัดและจอแสดงผลให้ อยู่ในสภาพใช้งานได้ ตามปกติ	-พื้นที่ก่อสร้างบริเวณด้านหน้า โครงการ	-ทุก วัน ต ล อ ด ระยะเวลาก่อสร้าง	ทางโครงการได้ติดตั้งระบบตรวจวัด PM _{2.5} และ PM ₁₀ พร้อมจอแสดงผล แบบเรียลไทม์ ทุกวัน ตลอด ระยะเวลาก่อสร้าง	ภาคผนวก ฉ1 (รูปที่ 9)
2. เสียง	-ระดับเสียงเฉลี่ย 24 ชม. (L _{eq} 24 ชม.) - ระดับเสียงสูงสุด (L _{max}) - ระดับเสียงพื้นฐาน (L ₉₀)	-Intergrate Sound Level Method	- ภายในพื้นที่โครงการบริเวณ แนวเขตที่ดินด้านทิศเหนือ - ภายนอกพื้นที่โครงการบริเวณ อาคารสำนักงานทางด้านทิศ เหนือ	-ทุกวันในชวงงาน เสาเข็ม และรายงาน ผล ทุก สัปดาห์ หลังจากนั้นตรวจวัด สัปดาห์ละ 1 วัน ตลอดระยะเวลา ก่อสร้าง	เจ้าของโครงการดำเนินการจัดจ้าง บริษัท เอส.พี.เจ.โซแอนติฟิค จำกัด ทำการตรวจวัดระดับเสียงเฉลี่ย 24 ชม.(L _{eq} 24 ชม.) ระดับเสียงสูงสุด (L _{max}) ระดับเสียงพื้นฐาน (L ₉₀) และ เสียงรบกวน ภายในพื้นที่โครงการ บริเวณแนวเขตที่ดินด้านทิศเหนือ และภายนอกพื้นที่โครงการบริเวณ อาคารสำนักงานทางด้านทิศเหนือ	ภาคผนวก ค

ตารางที่ 3-1 (ต่อ) ผลการปฏิบัติตามมาตรการติดตามตรวจสอบคุณภาพสิ่งแวดล้อม โครงการโรงแรม ฮีป อินน์ รัชดา ของบริษัท ฮีป อินน์ โฮเต็ล จำกัด (มหาชน)
ระหว่างเดือนกันยายน - ธันวาคม พ.ศ.2568

องค์ประกอบทาง สิ่งแวดล้อมและคุณค่า ต่างๆ	พารามิเตอร์ที่ใช้ในการ ตรวจสอบ	วิธีวิเคราะห์/ตรวจวัด	ตำแหน่ง/สถานที่ติดตาม ตรวจสอบ	ระยะเวลา/ความถี่	ผลการปฏิบัติตามมาตรการ	เอกสารและรูปภาพ ประกอบมาตรการฯ
ระยะก่อสร้าง						
2. เสียง (ต่อ)	-ระดับเสียงรบกวน	-คำนวณตามประกาศกรม ควบคุมมลพิษ เรื่อง วิธีการ ตรวจวัดระดับเสียงพื้นฐาน ระดับเสียงขณะไม่มีการ รบกวน การตรวจวัดและ การคำนวณระดับเสียงขณะ มีการรบกวน การคำนวณ ค่าระดับการรบกวน และ แบบบันทึกการตรวจวัด เสียงรบกวน ประกาศใน ราชกิจจานุเบกษา วันที่ 28 กันยายน 2550	-ภายในพื้นที่โครงการบริเวณ แนวเขตที่ดินด้านทิศเหนือ -ภายนอกพื้นที่โครงการบริเวณ อาคารสำนักงานทางด้านทิศ เหนือ	-ทุกวันในช่งงาน เสาชิม และรายงาน ผล ทุก สัปดาห์ หลังจากนั้นตรวจวัด สัปดาห์ละ 1 วัน ตลอดระยะเวลา ก่อสร้าง	เจ้าของโครงการดำเนินการจัดจ้าง บริษัท เอส.พี.เจ.โซแอนติฟิค จำกัด ทำการตรวจวัดระดับเสียงเฉลี่ย 24 ชม.(L_{eq} 24 ชม.) ระดับเสียงสูงสุด (L_{max}) ระดับเสียงพื้นฐาน (L_{90}) และ เสียงรบกวน ภายในพื้นที่โครงการ บริเวณแนวเขตที่ดินด้านทิศเหนือ และภายนอกพื้นที่โครงการบริเวณ อาคารสำนักงานทางด้านทิศเหนือ	ภาคผนวก ค

ตารางที่ 3-1 (ต่อ) ผลการปฏิบัติตามมาตรการติดตามตรวจสอบคุณภาพสิ่งแวดล้อม โครงการโรงแรม ฮีป อินน์ รัชดา ของบริษัท ฮีป อินน์ โฮเต็ล จำกัด (มหาชน)
ระหว่างเดือนกันยายน - ธันวาคม พ.ศ.2568

องค์ประกอบทาง สิ่งแวดล้อมและคุณค่า ต่างๆ	พารามิเตอร์ที่ใช้ในการ ตรวจสอบ	วิธีวิเคราะห์/ตรวจวัด	ตำแหน่ง/สถานที่ติดตาม ตรวจสอบ	ระยะเวลา/ความถี่	ผลการปฏิบัติตามมาตรการ	เอกสารและรูปภาพ ประกอบมาตรการฯ
ระยะก่อสร้าง						
3. ความสั่นสะเทือน	- ค่าความเร็วคลื่นอนุภาค สูงสุด (Peak Particle Velocity : PPV	-มาตรวัดความสั่นสะเทือน	-ภายในพื้นที่โครงการบริเวณ แนวเขตที่ดินด้านทิศใต้ -ภายนอกพื้นที่โครงการบริเวณ อาคารพาณิชย์ชั้นเดียว (Mansion 7 Night Alive) ทางด้านทิศใต้	-ทุกวันในช่วงงาน เสาเข็มและรายงานผล ทุกสัปดาห์หลังจากนั้น ตรวจวัดสัปดาห์ละ 1 วัน ตลอดระยะเวล ก่อสร้าง	เจ้าของโครงการดำเนินการจัดจ้าง บริษัท เอส.พี.เจ.โซแอนติฟิค จำกัด ทำการตรวจวัดความสั่นสะเทือน ภายในพื้นที่โครงการบริเวณแนวเขต ที่ดินด้านทิศใต้ และภายนอกพื้นที่ โครงการบริเวณอาคารพาณิชย์ชั้น เดียว (Mansion 7 Night Alive) ทางด้านทิศใต้	ภาคผนวก ค
4. การใช้น้ำ	- การรั่วซึมหรือการชำรุด ของท่อน้ำประปาและก๊อก น้ำ	- ตรวจสอบการรั่วซึมหรือ ชำรุด	-ท่อน้ำประปาและก๊อกน้ำ	-ทุกวัน ตลอดระยะ ก่อสร้าง	ทางโครงการได้มีการตรวจสอบท่อน้ำ ประปาและก๊อกน้ำอยู่ประจำ	-
(1) คุณภาพน้ำทิ้ง	-pH	-pH Meter	- บ่อบำบัดน้ำทิ้งจากถังบำบัดน้ำ เสีย	-ทุก 1 เดือน ตลอด ระยะดำเนินการ	เจ้าของโครงการดำเนินการจัดจ้าง บริษัท เอส.พี.เจ.โซแอนติฟิค จำกัด ทำการตรวจวัดคุณภาพน้ำทิ้ง บริเวณบ่อบำบัดน้ำทิ้งจากถังบำบัดน้ำ เสีย	ภาคผนวก ค

ตารางที่ 3-1 (ต่อ) ผลการปฏิบัติตามมาตรการติดตามตรวจสอบคุณภาพสิ่งแวดล้อม โครงการโรงแรม อีโอบ อินน์ รัชดา ของบริษัท อีโอบ อินน์ โฮเต็ล จำกัด (มหาชน)
ระหว่างเดือนกันยายน - ธันวาคม พ.ศ.2568

องค์ประกอบทาง สิ่งแวดล้อมและคุณค่า ต่างๆ	พารามิเตอร์ที่ใช้ในการ ตรวจสอบ	วิธีวิเคราะห์/ตรวจวัด	ตำแหน่ง/สถานที่ ติดตามตรวจสอบ	ระยะเวลา/ความถี่	ผลการปฏิบัติตามมาตรการ	เอกสารและรูปภาพ ประกอบมาตรการฯ
ระยะก่อสร้าง						
(1) คุณภาพน้ำทิ้ง (ต่อ)	- BOD	- Azide Modification Method			เจ้าของโครงการดำเนินการจัดจ้าง บริษัท เอส.พี.เจ.โซแอนติฟิค จำกัด ทำการตรวจวัดคุณภาพน้ำทิ้ง บริเวณบ่อกักน้ำทิ้งจากถังบำบัดน้ำ เสีย	ภาคผนวก ค
	- SS	- Glass Fiber Filter Method				
	- TDS	- Glass Fiber Filter Method				
	- TKN	- Kjeldahl Method				
	- Oil & Grease	- Partition-gravimetric Method				
	- Sulfide	- Iodometric Method				

ตารางที่ 3-1 (ต่อ) ผลการปฏิบัติตามมาตรการติดตามตรวจสอบคุณภาพสิ่งแวดล้อม โครงการโรงแรม ฮีป อินน์ รัชดา ของบริษัท ฮีป อินน์ โฮเต็ล จำกัด (มหาชน)
ระหว่างเดือนกันยายน - ธันวาคม พ.ศ.2568

องค์ประกอบทาง สิ่งแวดล้อมและคุณค่า ต่างๆ	พารามิเตอร์ที่ใช้ในการ ตรวจสอบ	วิธีวิเคราะห์/ตรวจวัด	ตำแหน่ง/สถานที่ติดตาม ตรวจสอบ	ระยะเวลา/ความถี่	ผลการปฏิบัติตามมาตรการ	เอกสารและรูปภาพ ประกอบมาตรการฯ
ระยะก่อสร้าง						
(2) ความสะอาด	- ความเพียงพอและความ สะอาด	- ตรวจสอบความเพียงพอ และความสะอาดของห้อง ส้วม	- ห้องส้วมสำหรับคนงานก่อสร้าง	- ทุกวัน ตลอดระยะ ก่อสร้าง	ทางโครงการได้มีการตรวจสอบ ความเพียงพอและความสะอาดของ ห้องส้วมอยู่เป็นประจำ	ภาคผนวก ฉ1 (รูปที่ 17, 19)
5. การระบายน้ำและ ป้องกันน้ำท่วม	- ปริมาณตะกอนดิน	- ตรวจสอบปริมาณตะกอน ดินและขุดลอกตะกอนดิน ในรางระบายน้ำและบ่อพัก ตะกอน	- รางระบายน้ำและบ่อพัก ตะกอน	- ทุก 1 เดือน ในช่วง ฤดูฝนและหลังฝนตก หนักทุกครั้งตลอด ระยะก่อสร้าง	ทางโครงการได้มีการตรวจสอบ ปริมาณตะกอนดินและขุดลอก ตะกอนดินในรางระบายน้ำและบ่อ พักตะกอนเป็นประจำ	ภาคผนวก ฉ1 (รูปที่ 5, 6)
6. การจัดการขยะมูล ฝอย	- ความเพียงพอและสภาพ ของถังขยะ	- ตรวจสอบปริมาณขยะที่ ล้นถัง	- ภายใต้พื้นที่ก่อสร้างโครงการ	- ทุกวัน ตลอดระยะ ก่อสร้าง	ทางโครงการได้มีการตรวจสอบ ปริมาณขยะที่ล้นถัง และตรวจสอบ ถึงอยู่ประจำ	ภาคผนวก ฉ1 (รูปที่ 21, 22, 23)
	- สภาพและความสามารถใช้ งานของถังขยะ	- ตรวจสอบสภาพถัง				

ตารางที่ 3-1 (ต่อ) ผลการปฏิบัติตามมาตรการติดตามตรวจสอบคุณภาพสิ่งแวดล้อม โครงการโรงแรม ฮีป อินน์ รัชดา ของบริษัท ฮีป อินน์ โฮเต็ล จำกัด (มหาชน)
ระหว่างเดือนกันยายน - ธันวาคม พ.ศ.2568

องค์ประกอบทาง สิ่งแวดล้อมและคุณค่า ต่างๆ	พารามิเตอร์ที่ใช้ในการ ตรวจสอบ	วิธีวิเคราะห์/ตรวจวัด	ตำแหน่ง/สถานที่ติดตาม ตรวจสอบ	ระยะเวลา/ความถี่	ผลการปฏิบัติตามมาตรการ	เอกสารและรูปภาพ ประกอบมาตรการฯ
ระยะก่อสร้าง						
6. การจัดการขยะมูล ฝอย (ต่อ)	- บันทึกปริมาณเศษวัสดุ ก่อสร้างที่นำไปกำจัด	- ตรวจสอบปริมาณขยะที่ นำไปกำจัดที่ศูนย์กำจัดมูล ฝอย อ่อน นุช และ ที่ บริษัทเอกชนนำไปกำจัด พร้อมทั้งเก็บหลักฐานการ ชำระค่ากำจัดขยะไว้เป็น หลักฐาน	- รถขนส่งวัสดุก่อสร้าง	- ทุกครั้งที่มีการขน เศษวัสดุก่อสร้างไป กำจัด	ทางโครงการได้มีการปฏิบัติตาม มาตรการกำหนดอย่างเคร่งครัด	ภาคผนวก ฉ5
7. พลังงานและไฟฟ้า	- ตรวจสอบสภาพ และ ความสามารถใช้งานของ อุปกรณ์/ระบบไฟฟ้า	- สภาพและความสามารถ ใช้งานของอุปกรณ์/ระบบ ไฟฟ้า	- อุปกรณ์/ระบบไฟฟ้า	- ก่อนนำไปใช้งาน ตลอดระยะก่อสร้าง	ทางโครงการได้มีการตรวจสอบ สภาพและความสามารถใช้งานของ อุปกรณ์/ระบบไฟฟ้าก่อนนำไปใช้ งานเสมอ	-

ตารางที่ 3-1 (ต่อ) ผลการปฏิบัติตามมาตรการติดตามตรวจสอบคุณภาพสิ่งแวดล้อม โครงการโรงแรม ฮีป อินน์ รัชดา ของบริษัท ฮีป อินน์ โฮเต็ล จำกัด (มหาชน)
ระหว่างเดือนกันยายน - ธันวาคม พ.ศ.2568

องค์ประกอบทาง สิ่งแวดล้อมและคุณค่า ต่างๆ	พารามิเตอร์ที่ใช้ในการ ตรวจสอบ	วิธีวิเคราะห์/ตรวจวัด	ตำแหน่ง/สถานที่ติดตาม ตรวจสอบ	ระยะเวลา/ความถี่	ผลการปฏิบัติตามมาตรการ	เอกสารและรูปภาพ ประกอบมาตรการฯ
ระยะก่อสร้าง						
8. การคมนาคมขนส่ง	- สภาพและความสามารถในการ ใช้งาน	- ตรวจสอบสภาพของจุด ล้างล้อรถ	- จุดล้างรถ	-ทุกวัน ตลอดระยะ ก่อสร้าง	ทางโครงการได้มีการตรวจสอบ สภาพของจุดล้างล้อรถ และ ตรวจสอบความเรียบร้อยในการคลุม ผ้าใบของรถบรรทุกทุกวัน	ภาคผนวก ฉ1 (รูปที่ 12)
	- ความเรียบร้อยของการ คลุมกระบะรถบรรทุกด้วย ผ้าใบ	- ตรวจสอบความเรียบร้อย ในการคลุมผ้าใบของ รถบรรทุก	- รถบรรทุก			
	- ไม่ให้มีการจอด ยานพาหนะที่เกี่ยวข้องกับ โครงการบนถนนสาธารณะ หน้าโครงการ	- ตรวจสอบไม่ให้มีการจอด ยานพาหนะที่เกี่ยวข้องกับ โครงการบนถนนสาธารณะ หน้าโครงการ	- ยานพาหนะที่เกี่ยวข้องกับ โครงการ			

ตารางที่ 3-1 (ต่อ) ผลการปฏิบัติตามมาตรการติดตามตรวจสอบคุณภาพสิ่งแวดล้อม โครงการโรงแรม ฮีป อินน์ รัชดา ของบริษัท ฮีป อินน์ โฮเต็ล จำกัด (มหาชน)
ระหว่างเดือนกันยายน - ธันวาคม พ.ศ.2568

องค์ประกอบทาง สิ่งแวดล้อมและคุณค่า ต่างๆ	พารามิเตอร์ที่ใช้ในการ ตรวจสอบ	วิธีวิเคราะห์/ตรวจวัด	ตำแหน่ง/สถานที่ติดตาม ตรวจสอบ	ระยะเวลา/ความถี่	ผลการปฏิบัติตามมาตรการ	เอกสารและรูปภาพ ประกอบมาตรการฯ
ระยะก่อสร้าง						
9. สภาพเศรษฐกิจและ สังคม	- ผลกระทบที่ได้รับจากการ ก่อสร้าง	- จัดให้มีเจ้าหน้าที่โครงการ พบปะพูดคุยกับผู้พักอาศัย ข้างเคียงเพื่อแจ้งแผนการ ทำงานและกิจกรรมของ โครงการ หากมีปัญหากเกิดขึ้น ต้องหาแนวทางแก้ไขโดยเร็ว	- ผู้อยู่อาศัยข้างเคียงพื้นที่ โครงการ	- ทุก 1 เดือน ตลอด ระยะก่อสร้าง	ทางโครงการปฏิบัติตามมาตรการ กำหนดอย่างเคร่งครัด	ภาคผนวก ฉ10
	- ความเห็นและผลกระทบที่ ได้รับการก่อสร้าง	- ตรวจสอบข้อคิดเห็น/ข้อ ร้องเรียนจากผู้รับข้อคิดเห็น/ ข้อ ร้อง เรีย น จาก ช่อ ง ไปรษณีย์ และจากช่องทาง อ อ น ไ ล น์ (Facebook/Line/Website)	- ช่องทางการรับเรื่องร้องเรียน 1) แจ้งโดยตรงกับผู้ประสานงาน โครงการ/ผู้ควบคุมงานก่อสร้างที่ สำนักงานโครงการ ผู้รับ ข้อคิดเห็น/ข้อร้องเรียนบริเวณ หน้าพื้นที่โครงการ 2) ทางไปรษณีย์ 3) ทางโทรศัพท์ : 02 659 2845 4) ทางออนไลน์ : (Facebook/Line/Website)	- ทุก 1 เดือน ตลอด ระยะก่อสร้าง	ทางโครงการปฏิบัติตามมาตรการ กำหนดอย่างเคร่งครัด	ภาคผนวก ฉ1 (รูปที่ 42) ภาคผนวก ฉ10

ตารางที่ 3-1 (ต่อ) ผลการปฏิบัติตามมาตรการติดตามตรวจสอบคุณภาพสิ่งแวดล้อม โครงการโรงแรม ฮีป อินน์ รัชดา ของบริษัท ฮีป อินน์ โฮเต็ล จำกัด (มหาชน)
ระหว่างเดือนกันยายน - ธันวาคม พ.ศ.2568

องค์ประกอบทาง สิ่งแวดล้อมและคุณค่า ต่างๆ	พารามิเตอร์ที่ใช้ในการ ตรวจสอบ	วิธีวิเคราะห์/ตรวจวัด	ตำแหน่ง/สถานที่ติดตาม ตรวจสอบ	ระยะเวลา/ความถี่	ผลการปฏิบัติตามมาตรการ	เอกสารและรูปภาพ ประกอบมาตรการฯ
<u>ระยะก่อสร้าง</u>						
9. สภาพเศรษฐกิจและ สังคม (ต่อ)		- รวมถึงจากบันทึกการ ร้องเรียนทางโทรศัพท์และ การแจ้งโดยตรงกับผู้ ประสานงานโครงการ หาก มีเรื่องร้องเรียนให้แก้ไข ปัญหาโดยเร็ว/ดำเนินการ ตามขั้นตอนการรับเรื่อง ร้องเรียน				
10. การสาธารณสุข 1) การควบคุมและ ป้องกันการเกิดโรค อุจจาระร่วงหรือ โรคติดต่อทางอาหารและ น้ำ	- ให้มีฝาปิดถังขยะและขยะ ไม่ล้นถัง	- ตรวจสอบให้ถังขยะมีมีฝา ปิดมิดชิดและไม่มีขยะล้นถัง	- ถังขยะในพื้นที่ก่อสร้างและ บ้านพักคนงาน	-	ทางโครงการตรวจสอบให้ถังขยะมีมี ฝาปิดมิดชิดและไม่มีขยะล้นถังเป็น ประจำ	ภาคผนวก ฉ1 (รูปที่ 21, 22, 23)

ตารางที่ 3-1 (ต่อ) ผลการปฏิบัติตามมาตรการติดตามตรวจสอบคุณภาพสิ่งแวดล้อม โครงการโรงแรม ฮีป อินน์ รัชดา ของบริษัท ฮีป อินน์ โฮเต็ล จำกัด (มหาชน)
ระหว่างเดือนกันยายน - ธันวาคม พ.ศ.2568

องค์ประกอบทาง สิ่งแวดล้อมและคุณค่า ต่างๆ	พารามิเตอร์ที่ใช้ในการ ตรวจสอบ	วิธีวิเคราะห์/ตรวจวัด	ตำแหน่ง/สถานที่ติดตาม ตรวจสอบ	ระยะเวลา/ความถี่	ผลการปฏิบัติตามมาตรการ	เอกสารและรูปภาพ ประกอบมาตรการฯ
<u>ระยะก่อสร้าง</u>						
10. การสาธารณสุข (ต่อ)	- ความสะอาดและเป็น ระเบียบเรียบร้อย	- ทำความสะอาดพื้นที่ ก่อสร้างและบ้านพักคนงาน ให้สะอาดและเป็นระเบียบ เรียบร้อยอยู่เสมอ	- พื้นที่ก่อสร้างและบ้านพัก คนงาน	-	ทางโครงการปฏิบัติตามมาตรการ กำหนดอย่างเคร่งครัด	-
2) การควบคุม และ ป้องกันการเกิดโรค ไข้เลือดออก	- ไม่ให้มียุงที่เป็นพาหะนำ โรค	- พ่นยาฆ่ายุงเมื่อมีรายงาน จากสถานพยาบาลในพื้นที่ ว่ามีผู้ป่วยเป็นโรค ไข้เลือดออก	- พื้นที่ก่อสร้างและบ้านพัก คนงาน	- เมื่อมีรายงานจาก สถานพยาบาลในพื้นที่ ว่ามีผู้ป่วยเป็นโรค ไข้เลือดออก ตลอด ระยะก่อสร้าง	ทางโครงการปฏิบัติตามมาตรการ กำหนดอย่างเคร่งครัด	-

ตารางที่ 3-1 (ต่อ) ผลการปฏิบัติตามมาตรการติดตามตรวจสอบคุณภาพสิ่งแวดล้อม โครงการโรงแรม ฮีป อินน์ รัชดา ของบริษัท ฮีป อินน์ โฮเต็ล จำกัด (มหาชน)
ระหว่างเดือนกันยายน - ธันวาคม พ.ศ.2568

องค์ประกอบทาง สิ่งแวดล้อมและคุณค่า ต่างๆ	พารามิเตอร์ที่ใช้ในการ ตรวจสอบ	วิธีวิเคราะห์/ตรวจวัด	ตำแหน่ง/สถานที่ติดตาม ตรวจสอบ	ระยะเวลา/ความถี่	ผลการปฏิบัติตามมาตรการ	เอกสารและรูปภาพ ประกอบมาตรการฯ
ระยะก่อสร้าง						
11. อาชีวอนามัยและความปลอดภัย	- การจัดเก็บสถิติความปลอดภัยและรายงานความปลอดภัย	-ตรวจสอบให้ผู้รับเหมามีการจัดเก็บข้อมูลสถิติความปลอดภัยและอุบัติเหตุในการก่อสร้างในรูปแบบของรายงานความปลอดภัยประจำวัน ประจำสัปดาห์ และประจำเดือน พร้อมทั้งประเมินผลและหาแนวทางลด/ป้องกันการเกิดอุบัติเหตุซ้ำ	-พื้นที่โครงการ คณงานก่อสร้างและยานพาหนะที่เกี่ยวข้อง	-ประเมินผลทุก 1 เดือน ตลอดระยะก่อสร้าง	ทางโครงการปฏิบัติตามมาตรการกำหนดอย่างเคร่งครัด	ภาคผนวก ฉ1 (รูปที่ 40)

ตารางที่ 3-1 (ต่อ) ผลการปฏิบัติตามมาตรการติดตามตรวจสอบคุณภาพสิ่งแวดล้อม โครงการโรงแรม ฮีป อินน์ รัชดา ของบริษัท ฮีป อินน์ โฮเต็ล จำกัด (มหาชน)
ระหว่างเดือนกันยายน - ธันวาคม พ.ศ.2568

องค์ประกอบทาง สิ่งแวดล้อมและคุณค่า ต่างๆ	พารามิเตอร์ที่ใช้ในการ ตรวจสอบ	วิธีวิเคราะห์/ตรวจวัด	ตำแหน่ง/สถานที่ติดตาม ตรวจสอบ	ระยะเวลา/ความถี่	ผลการปฏิบัติตามมาตรการ	เอกสารและรูปภาพ ประกอบมาตรการฯ
ระยะก่อสร้าง						
12. การป้องกันอัคคีภัย	-สภาพและความสามารถในการ งาน	-ตรวจสอบสภาพและ ความสามารถใช้งานของถัง ดับเพลิงแบบมือถือ	-ถังดับเพลิงแบบมือถือ	-ทุก 6 เดือน หรือ ตามข้อกำหนด/อายุ การใช้งาน ของ บริษัทผู้ผลิต	ทางโครงการได้มีการตรวจสอบ สภาพและความสามารถในการ ใช้งานของ ถังดับเพลิงแบบมือถือทุก 6 เดือน หรือตามข้อกำหนด/อายุการใช้งาน ของบริษัทผู้ผลิต	ภาคผนวก ฉ11
13. สุนทรียภาพ	- การเก็บกองวัสดุอุปกรณ์ ก่อสร้าง และไม่จอด ยานพาหนะที่เกี่ยวข้องบน ถนนสาธารณะ	-ตรวจสอบความเรียบร้อย ในการจัดเก็บวัสดุอุปกรณ์ ก่อสร้าง	-พื้นที่โครงการและถนน สาธารณะด้านหน้าพื้นที่โครงการ	-ทุกวัน ตลอดระยะ ก่อสร้าง	ทางโครงการปฏิบัติตามมาตรการ กำหนดอย่างเคร่งครัด	-

3.3 การวิเคราะห์คุณภาพสิ่งแวดล้อม

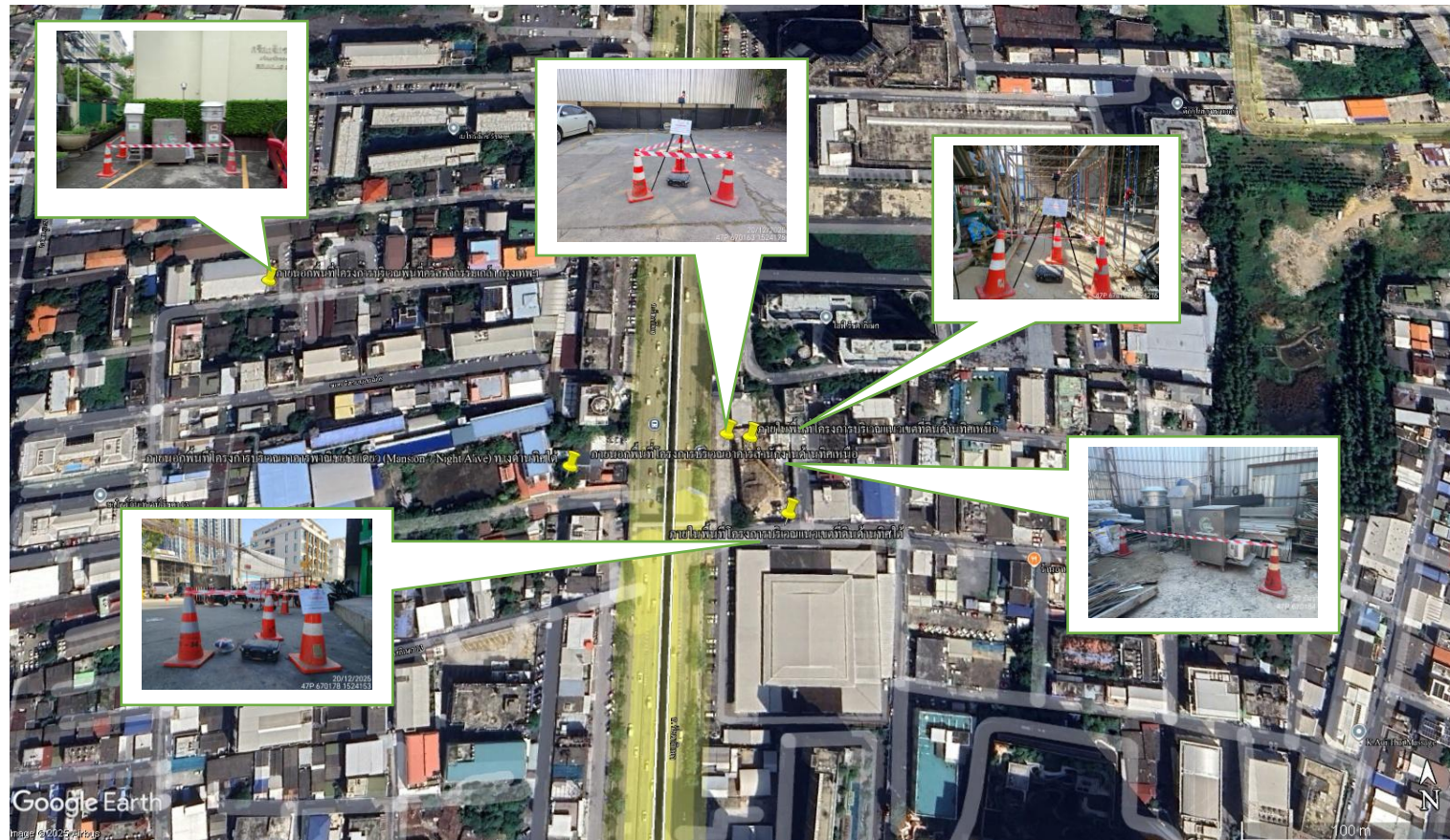
การดำเนินงานติดตามตรวจสอบคุณภาพสิ่งแวดล้อม โครงการโรงแรม อีป อินน์ รัชดา ของบริษัท อีป อินน์ โฮเต็ล จำกัด (มหาชน) ระหว่างเดือนกันยายน – ธันวาคม พ.ศ.2568 มีวิธีการวิเคราะห์ และการเก็บตัวอย่างตามวิธีที่กำหนดไว้ในมาตรฐานตามที่ราชการกำหนด และมาตรฐานสากลที่ได้รับการยอมรับกันโดยทั่วไป ซึ่งมีรายละเอียดดังตารางที่ 3-2

ตารางที่ 3-2 วิธีการตรวจวัด และวิเคราะห์คุณภาพสิ่งแวดล้อม

ดัชนีที่ตรวจวัด	การเก็บตัวอย่าง / วิเคราะห์ตัวอย่าง
คุณภาพอากาศในบรรยากาศโดยทั่วไป	
ฝุ่นละอองรวม หรือฝุ่นละอองขนาดไม่เกิน 100 ไมครอน (Total Suspended Particulate; TSP)	Filter High Volume Air Sampler / Gravimetric Method
ฝุ่นละอองขนาดเล็ก หรือฝุ่นละอองขนาดไม่เกิน 10 ไมครอน (Particulates Matter <10 microns; PM-10)	Size Selective High Volume Air Sampler/ Gravimetric Method
ไนโตรเจนไดออกไซด์ (Nitrogen dioxide; NO ₂)	Part 50, Gas Phase Chemiluminescence
ซัลเฟอร์ไดออกไซด์ (Sulfur dioxide; SO ₂)	UV-Fluorescence
คาร์บอนมอนอกไซด์ (Carbon monoxide; CO)	CO Analyzer/ NDIR
ไฮโดรคาร์บอนรวมทั้งหมด (Total Hydrocarbon; THC)	Personal Air Sample, Flame Ionization detection Method
ระดับเสียงโดยทั่วไป	
ระดับเสียงโดยทั่วไป (Leq 24 hr) และระดับเสียงสูงสุด (L _{max}) ระดับเสียงพื้นฐาน(L ₉₀) และระดับเสียงรบกวน	Integrated Sound Level Meter/IEC804
ค่าความสั่นสะเทือน	
ความเร็วอนุภาคสูงสุด (Peak Particle Velocity) และความถี่ (Frequency)	Vibration Meter

ตารางที่ 3-2 (ต่อ) วิธีการตรวจวัด และวิเคราะห์คุณภาพสิ่งแวดล้อม

ดัชนีที่ตรวจวัด	การเก็บตัวอย่าง / วิเคราะห์ตัวอย่าง
คุณภาพน้ำทิ้ง	
pH at 25 °C	Electrometric Method (4500-H ⁺ B)
Biochemical Oxygen Demand	5-Days BOD Test (5210 B), Azide Modification (4500-O C)
Total Suspended Solids	Dried at 103-105 °C (2540 D)
Total Dissolved Solids	Dried at 180 °C (2540 C)
Oil & Grease	Partition-Gravimetric Method (5520 B)
Total Kjeldahl Nitrogen	Macro- Kjeldahl Method (4500-N _{org} B)
Sulfide	Iodometric Method (4500-S ²⁻ F)
Settleable Solids	Gravimetric Method (2540 F)
Total Coliform Bacteria	Standard Total Coliform Fermentation Technique (9221 B)
Fecal Coliform Bacteria	Standard Total Coliform Membrane Filter Procedure using Endo Media (9222 B)



รูปที่ 3-1 แสดงจุดตรวจวัดคุณภาพสิ่งแวดล้อมโครงการ โรงแรม ฮีป อินน์ รัชดา

3.4 ขอบเขตของการติดตามตรวจสอบ

การดำเนินงานติดตามตรวจสอบคุณภาพสิ่งแวดล้อม โครงการโรงแรม ฮีป อินน์ รัชดา ของบริษัท ฮีป อินน์ โฮเต็ล จำกัด (มหาชน) ได้กำหนดขอบเขตการดำเนินการติดตามตรวจสอบตามที่กำหนดไว้ในรายงานการวิเคราะห์ผลกระทบสิ่งแวดล้อมที่ได้รับการเห็นชอบแล้ว โดยโครงการได้ดำเนินการตรวจวัดคุณภาพสิ่งแวดล้อม ดังนี้

1) **ระยะฐานราก** ทำการตรวจวัดระหว่างเดือนกันยายน - ตุลาคม พ.ศ.2568 ทำการตรวจวัดทุกวัน รายละเอียดของแผนการติดตามตรวจสอบคุณภาพสิ่งแวดล้อมแสดงดังตารางที่ 3-3 และรูปแสดงจุดตรวจวัดคุณภาพสิ่งแวดล้อม แสดงดังรูปที่ 3-1

2) **ระยะก่อสร้าง** เริ่มทำการตรวจวัดระหว่างเดือนพฤศจิกายน พ.ศ.2568 - พฤศจิกายน พ.ศ.2569 รายละเอียดของแผนการติดตามตรวจสอบคุณภาพสิ่งแวดล้อมแสดงดังตารางที่ 3-3 และรูปแสดงจุดตรวจวัดคุณภาพสิ่งแวดล้อม แสดงดังรูปที่ 3-1

ตารางที่ 3-3 ขอบเขตและแผนการติดตามตรวจสอบคุณภาพสิ่งแวดล้อมโครงการโรงแรม อีโอบ อินน์ รัชดา ของบริษัท อีโอบ อินน์ โฮเต็ล จำกัด (มหาชน)
ระหว่างเดือนกันยายน - ธันวาคม พ.ศ.2568

มาตรการติดตามตรวจสอบคุณภาพสิ่งแวดล้อม	พารามิเตอร์ที่ทำการตรวจวัด	ระยะเวลา/ความถี่	ช่วงเวลาที่ทำการตรวจวัด					
			พ.ศ.2568					
			ก.ค.	ส.ค.	ก.ย.	ต.ค.	พ.ย.	ธ.ค.
ระยะก่อสร้าง 1. คุณภาพอากาศในบรรยากาศ - ภายในพื้นที่โครงการบริเวณแนวเขตที่ดินด้านทิศใต้ - ภายนอกพื้นที่โครงการบริเวณพื้นที่คริสตจักรร่มเกล้า กรุงเทพฯ	- ฝุ่นละอองรวม (TSP) - ฝุ่นละอองขนาดเล็ก (PM-10) - ก๊าซไนโตรเจนไดออกไซด์ (NO ₂) - ก๊าซซัลเฟอร์ไดออกไซด์ (SO ₂) - ก๊าซคาร์บอนมอนนอกไซด์ (CO) - ไฮโดรคาร์บอนรวมทั้งหมด (THC)	1 วันต่อเนื่องทุกวัน ตลอดช่วงทำฐานราก และสัปดาห์ละ 1 ครั้ง ในช่วงงานก่อสร้าง						
		1 วันต่อเนื่อง 1 ครั้ง/เดือน	-	-	✓	✓	✓	✓

ตารางที่ 3-3 (ต่อ) ขอบเขตและแผนการติดตามตรวจสอบคุณภาพสิ่งแวดล้อมโครงการโรงแรม ฮีป อินน์ รัชดา ของบริษัท ฮีป อินน์ โฮเต็ล จำกัด (มหาชน)
ระหว่างเดือนกันยายน - ธันวาคม พ.ศ.2568

มาตรการติดตามตรวจสอบคุณภาพสิ่งแวดล้อม	พารามิเตอร์ที่ทำการตรวจวัด	ระยะเวลา/ความถี่	ช่วงเวลาที่ทำการตรวจวัด					
			พ.ศ.2568					
			ก.ค.	ส.ค.	ก.ย.	ต.ค.	พ.ย.	ธ.ค.
ระยะก่อสร้าง (ต่อ) 2. ระดับเสียงโดยทั่วไป - ภายในพื้นที่โครงการบริเวณแนวเขตที่ดินด้านทิศเหนือ - ภายนอกพื้นที่โครงการบริเวณอาคารสำนักงานทางด้านทิศเหนือ	- ระดับเสียงเฉลี่ย 24 ชั่วโมง (L_{eq} 24 hr., L_{max}) - ระดับเสียงรบกวน	1 วันต่อเนืองทุกวัน ตลอดช่วงทำฐานราก และสัปดาห์ละ 1 ครั้ง ในช่วงงานก่อสร้าง	-	-	✓	✓	✓	✓
	- ระดับเสียงเฉลี่ย 24 ชั่วโมง (L_{eq} 24 hr., L_{max}) - ระดับเสียงรบกวน							
3. ความสั่นสะเทือน - ภายในพื้นที่โครงการบริเวณแนวเขตที่ดินด้านทิศใต้ - ภายนอกพื้นที่โครงการบริเวณอาคารพาณิชย์ชั้นเดียว (Mansion 7 Night Alive) ทางด้านทิศใต้	- ความเร็วอนุภาคสูงสุด (PPV) - ความถี่ (Frequency)	1 วันต่อเนือง ทุกวันตลอดช่วงทำฐานราก และสัปดาห์ละ 1 ครั้ง ในช่วงงานก่อสร้าง	-	-	✓	✓	✓	✓

ตารางที่ 3-3 (ต่อ) ขอบเขตและแผนการติดตามตรวจสอบคุณภาพสิ่งแวดล้อมโครงการโรงแรม ฮีป อินน์ รัชดา ของบริษัท ฮีป อินน์ โฮเต็ล จำกัด (มหาชน)
ระหว่างเดือนกันยายน - ธันวาคม พ.ศ.2568

มาตรการติดตามตรวจสอบคุณภาพสิ่งแวดล้อม	พารามิเตอร์ที่ทำการตรวจวัด	ระยะเวลา/ความถี่	ช่วงเวลาที่ทำการตรวจวัด					
			พ.ศ.2568					
			ก.ค.	ส.ค.	ก.ย.	ต.ค.	พ.ย.	ธ.ค.
<u>ระยะก่อสร้าง (ต่อ)</u> 4. น้ำเสีย - บ่อพักน้ำทิ้งจากถังบำบัดน้ำเสีย		1 ครั้ง/เดือน	-	-	✓	✓	✓	✓
	pH at 25°C							
	Biochemical Oxygen Demand							
	Total Suspended Solids							
	Total Dissolved Solids							
	Oil & Grease							
	Total Kjeldahl Nitrogen							
	Sulfide							

3.5 ผลการตรวจวัดคุณภาพสิ่งแวดล้อมในระยฐานราก

3.5.1 ผลการตรวจวัดคุณภาพอากาศในบรรยากาศโดยทั่วไป (Ambient Air Quality)

มาตรการกำหนดให้ดำเนินการตรวจวัดคุณภาพอากาศในบรรยากาศโดยทั่วไป (Ambient Air Quality) ของโครงการโรงแรม อีโอบ อินน์ รัชดา ของบริษัท อีโอบ อินน์ โฮเต็ล จำกัด (มหาชน) ในระยะฐานราก ช่วงเดือนกันยายน - ตุลาคม พ.ศ.2568 โดยทำการตรวจวัดจำนวน 2 สถานี คือ 1) ภายในพื้นที่โครงการบริเวณแนวเขตที่ดินด้านทิศใต้ และ 2) ภายนอกพื้นที่โครงการ บริเวณพื้นที่คริสตจักรร่มเกล้า กรุงเทพฯ ทำการตรวจวัดปริมาณฝุ่นละอองรวม (TSP) ปริมาณฝุ่นละอองขนาดเล็ก (PM-10) ไนโตรเจนไดออกไซด์ (NO₂) คาร์บอนมอนนอกไซด์ (CO) ซัลเฟอร์ไดออกไซด์ (SO₂) และปริมาณไฮโดรคาร์บอนทั้งหมด (THC)

เมื่อนำผลการตรวจวัดปริมาณฝุ่นละอองรวม (TSP) และปริมาณฝุ่นละอองขนาดเล็ก (PM-10) เปรียบเทียบกับค่ามาตรฐานตามประกาศคณะกรรมการสิ่งแวดล้อมแห่งชาติ ฉบับที่ 24 (พ.ศ.2547) เรื่อง กำหนดมาตรฐานคุณภาพอากาศในบรรยากาศโดยทั่วไป ประกาศ ณ วันที่ 9 สิงหาคม พ.ศ.2547 พบว่า ทั้ง 2 สถานีตรวจวัดมีค่าอยู่ในเกณฑ์มาตรฐานกำหนด ดังตารางที่ 3-4 ถึงตารางที่ 3-5

เมื่อนำผลการตรวจวัดปริมาณไนโตรเจนไดออกไซด์ (NO₂) เปรียบเทียบกับค่ามาตรฐานตามประกาศคณะกรรมการสิ่งแวดล้อมแห่งชาติ ฉบับที่ 33 (พ.ศ.2552) เรื่อง กำหนดมาตรฐานค่าก๊าซไนโตรเจนไดออกไซด์ในบรรยากาศโดยทั่วไป ลงวันที่ 14 สิงหาคม 2552 พบว่า ทั้ง 2 สถานีตรวจวัด มีค่าอยู่ในเกณฑ์มาตรฐานกำหนด ดังตารางที่ 3-6

เมื่อนำผลการตรวจวัดปริมาณซัลเฟอร์ไดออกไซด์ (SO₂) เปรียบเทียบกับค่ามาตรฐานตามประกาศคณะกรรมการสิ่งแวดล้อมแห่งชาติ ฉบับที่ 21 (พ.ศ.2544) เรื่อง กำหนดมาตรฐานค่าก๊าซซัลเฟอร์ไดออกไซด์ในบรรยากาศทั่วไปในเวลา 1 ชั่วโมง ลงวันที่ 30 เมษายน 2544 พบว่า ทั้ง 2 สถานีตรวจวัด มีค่าอยู่ในเกณฑ์มาตรฐานกำหนด ดังตารางที่ 3-7

เมื่อนำผลการตรวจวัดปริมาณคาร์บอนมอนนอกไซด์ (CO) เปรียบเทียบกับค่ามาตรฐานตามประกาศคณะกรรมการสิ่งแวดล้อมแห่งชาติ ฉบับที่ 10 (พ.ศ.2538) ออกตามความในพระราชบัญญัติส่งเสริมและรักษาคุณภาพสิ่งแวดล้อมแห่งชาติ พ.ศ.2535 เรื่อง กำหนดมาตรฐานคุณภาพอากาศในบรรยากาศทั่วไป ประกาศในราชกิจจานุเบกษา เล่ม 112 ตอนที่ 42 ง วันที่ 25 พฤษภาคม พ.ศ.2538 พบว่า ทั้ง 2 สถานีตรวจวัด มีค่าอยู่ในเกณฑ์มาตรฐานกำหนด ดังตารางที่ 3-8

สำหรับผลการตรวจวัดปริมาณไฮโดรคาร์บอนทั้งหมด (THC) ไม่สามารถนำค่าที่ตรวจวัดได้มาเปรียบเทียบกับเกณฑ์มาตรฐานได้ เนื่องจากไม่มีการกำหนดค่ามาตรฐานในดัชนีดังกล่าว ดังตารางที่ 3-9

ตารางที่ 3-4 ผลการตรวจวัดปริมาณฝุ่นละอองรวม (TSP) และปริมาณฝุ่นละอองขนาดเล็ก (PM-10)
โครงการโรงแรม ฮีป อินน์ รัชดา ของบริษัท ฮีป อินน์ โฮเต็ล จำกัด (มหาชน) ระยะฐานราก
ระหว่างเดือนกันยายน - ตุลาคม พ.ศ.2568

ตำแหน่งตรวจวัด	วันที่ตรวจวัด	ภายในพื้นที่โครงการบริเวณแนวเขตที่ดินด้านทิศใต้	
		TSP (mg/m ³)	PM-10 (mg/m ³)
ภายในพื้นที่โครงการ บริเวณแนวเขตที่ดิน ด้านทิศใต้	09-10/09/2568	0.063	0.0426
	10-11/09/2568	0.059	0.0238
	11-12/09/2568	0.057	0.0330
	12-13/09/2568	0.046	0.0217
	13-14/09/2568	0.060	0.0412
	14-15/09/2568	0.045	0.0287
	15-16/09/2568	0.061	0.0333
	16-17/09/2568	0.048	0.0265
	17-18/09/2568	0.055	0.0301
	18-19/09/2568	0.053	0.0331
	19-20/09/2568	0.042	0.0285
	20-21/09/2568	0.052	0.0308
	21-22/09/2568	0.050	0.0313
	22-23/09/2568	0.062	0.0481
	23-24/09/2568	0.060	0.0405
	24-25/09/2568	0.058	0.0352
	25-26/09/2568	0.045	0.0288
	26-27/09/2568	0.056	0.0311
	27-28/09/2568	0.063	0.0427
	28-29/09/2568	0.060	0.0444
	29-30/09/2568	0.044	0.0233
	30/09-01/10/2568	0.049	0.0255
มาตรฐาน ⁽¹⁾		0.33	0.12

หมายเหตุ : ข้อมูลการตรวจวัดแสดงในภาคผนวก ค คุณภาพอากาศในบรรยากาศโดยทั่วไป (ระยะฐานราก)
ที่มา : ⁽¹⁾ มาตรฐานตามประกาศคณะกรรมการสิ่งแวดล้อมแห่งชาติ ฉบับที่ 24 (พ.ศ.2547) เรื่อง กำหนดมาตรฐานคุณภาพอากาศในบรรยากาศโดยทั่วไป
ประกาศ ณ วันที่ 9 สิงหาคม พ.ศ.2547

ตารางที่ 3-4 (ต่อ) ผลการตรวจวัดปริมาณฝุ่นละอองรวม (TSP) และปริมาณฝุ่นละอองขนาดเล็ก (PM-10)
โครงการโรงแรม อีโอบ อินน์ รัชดา ของบริษัท อีโอบ อินน์ โฮเต็ล จำกัด (มหาชน) ระยะฐานราก
ระหว่างเดือนกันยายน - ตุลาคม พ.ศ.2568

ตำแหน่งตรวจวัด	วันที่ตรวจวัด	ภายในพื้นที่โครงการบริเวณแนวเขตที่ดินด้านทิศใต้	
		TSP (mg/m ³)	PM-10 (mg/m ³)
ภายในพื้นที่โครงการ บริเวณแนวเขตที่ดิน ด้านทิศใต้	01-02/10/2568	0.035	0.0122
	02-03/10/2568	0.042	0.0206
	03-04/10/2568	0.040	0.0217
	04-05/10/2568	0.038	0.0129
	05-06/10/2568	0.045	0.0211
	06-07/10/2568	0.048	0.0233
	07-08/10/2568	0.042	0.0231
	08-09/10/2568	0.047	0.0202
	09-10/10/2568	0.050	0.0301
	10-11/10/2568	0.039	0.0121
	11-12/10/2568	0.044	0.0257
	12-13/10/2568	0.033	0.0130
	14-15/10/2568	0.052	0.0321
	15-16/10/2568	0.046	0.0252
	16-17/10/2568	0.050	0.0239
	17-18/10/2568	0.048	0.0250
	18-19/10/2568	0.053	0.0325
	19-20/10/2568	0.044	0.0224
	20-21/10/2568	0.051	0.0314
	21-22/10/2568	0.037	0.0138
	22-23/10/2568	0.040	0.0241
	23-24/10/2568	0.043	0.0253
	24-25/10/2568	0.055	0.0339
มาตรฐาน ⁽¹⁾		0.33	0.12

หมายเหตุ : ข้อมูลการตรวจวัดแสดงในภาคผนวก ค คุณภาพอากาศในบรรยากาศโดยทั่วไป (ระยะฐานราก)

ที่มา : ⁽¹⁾ มาตรฐานตามประกาศคณะกรรมการสิ่งแวดล้อมแห่งชาติ ฉบับที่ 24 (พ.ศ.2547) เรื่อง กำหนดมาตรฐานคุณภาพอากาศในบรรยากาศโดยทั่วไป
ประกาศ ณ วันที่ 9 สิงหาคม พ.ศ.2547

ตารางที่ 3-5 ผลการตรวจวัดปริมาณฝุ่นละอองรวม (TSP) และปริมาณฝุ่นละอองขนาดเล็ก (PM-10)
โครงการโรงแรม อีโอบ อินน์ รัชดา ของบริษัท อีโอบ อินน์ โฮเต็ล จำกัด (มหาชน) ระยะฐานราก
ระหว่างเดือนกันยายน - ตุลาคม พ.ศ.2568

ตำแหน่งตรวจวัด	วันที่ตรวจวัด	ภายนอกพื้นที่โครงการ บริเวณพื้นที่คริสตจักรร่วมเกล้า กรุงเทพฯ	
		TSP (mg/m ³)	PM-10 (mg/m ³)
ภายนอกพื้นที่ โครงการ บริเวณ พื้นที่คริสตจักรร่วม เกล้า กรุงเทพฯ	09-10/09/2568	0.042	0.0225
	10-11/09/2568	0.039	0.0188
	11-12/09/2568	0.037	0.0165
	12-13/09/2568	0.033	0.0177
	13-14/09/2568	0.040	0.0202
	14-15/09/2568	0.045	0.0211
	15-16/09/2568	0.033	0.0125
	16-17/09/2568	0.042	0.0203
	17-18/09/2568	0.038	0.0187
	18-19/09/2568	0.047	0.0222
	19-20/09/2568	0.038	0.0117
	20-21/09/2568	0.045	0.0250
	21-22/09/2568	0.033	0.0153
	22-23/09/2568	0.031	0.0144
	23-24/09/2568	0.043	0.0225
	24-25/09/2568	0.042	0.0230
	25-26/09/2568	0.050	0.0320
	26-27/09/2568	0.038	0.0175
	27-28/09/2568	0.037	0.0142
	28-29/09/2568	0.040	0.0205
	29-30/09/2568	0.046	0.0246
	30/09-01/10/2568	0.036	0.0153
มาตรฐาน ⁽¹⁾		0.33	0.12

หมายเหตุ : ข้อมูลการตรวจวัดแสดงในภาคผนวก ค คุณภาพอากาศในบรรยากาศโดยทั่วไป (ระยะฐานราก)
ที่มา : ⁽¹⁾ มาตรฐานตามประกาศคณะกรรมการสิ่งแวดล้อมแห่งชาติ ฉบับที่ 24 (พ.ศ.2547) เรื่อง กำหนดมาตรฐานคุณภาพอากาศในบรรยากาศโดยทั่วไป
ประกาศ ณ วันที่ 9 สิงหาคม พ.ศ.2547

ตารางที่ 3-5 (ต่อ) ผลการตรวจวัดปริมาณฝุ่นละอองรวม (TSP) และปริมาณฝุ่นละอองขนาดเล็ก (PM-10)
โครงการโรงแรม ฮีป อินน์ รัชดา ของบริษัท ฮีป อินน์ โฮเต็ล จำกัด (มหาชน) ระยะฐานราก
ระหว่างเดือนกันยายน - ตุลาคม พ.ศ.2568

ตำแหน่งตรวจวัด	วันที่ตรวจวัด	ภายนอกพื้นที่โครงการ บริเวณพื้นที่คริสตจักรร่วมเกล้า กรุงเทพฯ	
		TSP (mg/m ³)	PM-10 (mg/m ³)
ภายนอกพื้นที่ โครงการ บริเวณ พื้นที่คริสตจักรร่วม เกล้า กรุงเทพฯ	01-02/10/2568	0.020	0.0101
	02-03/10/2568	0.028	0.0105
	03-04/10/2568	0.022	0.0113
	04-05/10/2568	0.025	0.0108
	05-06/10/2568	0.019	0.0098
	06-07/10/2568	0.027	0.0121
	07-08/10/2568	0.024	0.0115
	08-09/10/2568	0.018	0.0091
	09-10/10/2568	0.017	0.0102
	10-11/10/2568	0.027	0.0116
	11-12/10/2568	0.023	0.0104
	12-13/10/2568	0.019	0.0095
	14-15/10/2568	0.021	0.0135
	15-16/10/2568	0.026	0.0123
	16-17/10/2568	0.030	0.0135
	17-18/10/2568	0.028	0.0122
	18-19/10/2568	0.018	0.0102
	19-20/10/2568	0.025	0.0110
	20-21/10/2568	0.027	0.0130
	21-22/10/2568	0.016	0.0109
	22-23/10/2568	0.023	0.0117
	23-24/10/2568	0.028	0.0120
	24-25/10/2568	0.029	0.0125
มาตรฐาน ⁽¹⁾		0.33	0.12

หมายเหตุ : ข้อมูลการตรวจวัดแสดงในภาคผนวก ค คุณภาพอากาศในบรรยากาศโดยทั่วไป (ระยะฐานราก)

ที่มา : ⁽¹⁾ มาตรฐานตามประกาศคณะกรรมการสิ่งแวดล้อมแห่งชาติ ฉบับที่ 24 (พ.ศ.2547) เรื่อง กำหนดมาตรฐานคุณภาพอากาศในบรรยากาศโดยทั่วไป
ประกาศ ณ วันที่ 9 สิงหาคม พ.ศ.2547

ตารางที่ 3-6 ผลการตรวจวัดปริมาณไนโตรเจนไดออกไซด์ในบรรยากาศ (NO₂)

โครงการโรงแรม ฮีป อินน์ รัชดา ของบริษัท ฮีป อินน์ โฮเต็ล จำกัด (มหาชน) ระยะฐานราก
ระหว่างเดือนกันยายน - ตุลาคม พ.ศ.2568

จุดตรวจวัด	วันที่ตรวจวัด	ผลการตรวจวัด	
		ปริมาณไนโตรเจนไดออกไซด์ (NO ₂)	
		ค่าเฉลี่ย 1 ชั่วโมง	
		(ppm)	(mg/m ³)
ภายในพื้นที่โครงการบริเวณ แนวเขตที่ดินด้านทิศใต้	29-30/09/2568	0.0093	0.0175
	15-16/10/2568	0.0120	0.0226
ภายนอกพื้นที่โครงการ บริเวณ พื้นที่คริสตจักรร่มเกล้า กรุงเทพฯ	29-30/09/2568	0.0084	0.0158
	15-16/10/2568	0.0081	0.0152
มาตรฐาน ⁽¹⁾		0.17	0.32

หมายเหตุ : ข้อมูลการตรวจวัดแสดงในภาคผนวก ค คุณภาพอากาศในบรรยากาศโดยทั่วไป (ระยะฐานราก)
ที่มา : ⁽¹⁾ ประกาศคณะกรรมการสิ่งแวดล้อมแห่งชาติ ฉบับที่ 33 (พ.ศ.2552) เรื่อง กำหนดมาตรฐานค่าก๊าซไนโตรเจนไดออกไซด์
ในบรรยากาศโดยทั่วไป ประกาศในราชกิจจานุเบกษา เล่ม 126 ตอนพิเศษ 114 ง ลงวันที่ 14 สิงหาคม 2552

ตารางที่ 3-7 ผลการตรวจวัดปริมาณซัลเฟอร์ไดออกไซด์ในบรรยากาศ (SO₂)
โครงการโรงแรม ฮีป อินน์ รัชดา ของบริษัท ฮีป อินน์ โฮเต็ล จำกัด (มหาชน) ระยะฐานราก
ระหว่างเดือนกันยายน - ตุลาคม พ.ศ.2568

จุดตรวจวัด	วันที่ตรวจวัด	ผลการตรวจวัดปริมาณซัลเฟอร์ไดออกไซด์ (SO ₂)			
		ค่าเฉลี่ย 1 ชั่วโมง		ค่าเฉลี่ย 24 ชั่วโมง	
		(ppm)	(mg/m ³)	(ppm)	(mg/m ³)
ภายในพื้นที่โครงการบริเวณ แนวเขตที่ดินด้านทิศใต้	29-30/09/2568	0.0089	0.0233	0.0072	0.0189
	15-16/10/2568	0.0099	0.0259	0.0081	0.0213
ภายนอกพื้นที่โครงการ บริเวณ พื้นที่คริสตจักรร่มเกล้า กรุงเทพฯ	29-30/09/2568	0.0078	0.0204	0.0058	0.0152
	15-16/10/2568	0.0070	0.0183	0.0059	0.0154
มาตรฐาน		0.30 ⁽¹⁾	0.78 ⁽¹⁾	0.12 ⁽²⁾	0.30 ⁽²⁾

หมายเหตุ : ข้อมูลการตรวจวัดแสดงในภาคผนวก ค คุณภาพอากาศในบรรยากาศโดยทั่วไป (ระยะฐานราก)
ที่มา : ⁽¹⁾ ประกาศคณะกรรมการสิ่งแวดล้อมแห่งชาติ ฉบับที่ 21 (พ.ศ.2544) เรื่อง กำหนดมาตรฐานค่าก๊าซซัลเฟอร์ไดออกไซด์ในบรรยากาศโดยทั่วไปในเวลา 1 ชั่วโมง
ประกาศในราชกิจจานุเบกษา เล่ม 118 ตอนพิเศษ 39 ง ลงวันที่ 30 เมษายน 2544
⁽²⁾ มาตรฐานตามประกาศคณะกรรมการสิ่งแวดล้อมแห่งชาติ ฉบับที่ 24 (พ.ศ.2547) เรื่อง กำหนดมาตรฐานคุณภาพอากาศในบรรยากาศโดยทั่วไป ประกาศ ณ
วันที่ 9 สิงหาคม พ.ศ.2547

ตารางที่ 3-8 ผลการตรวจวัดปริมาณคาร์บอนมอนอกไซด์ในบรรยากาศ (CO)
โครงการโรงแรม ฮีป อินน์ รัชดา ของบริษัท ฮีป อินน์ โฮเต็ล จำกัด (มหาชน) ระยะฐานราก
ระหว่างเดือนกันยายน - ตุลาคม พ.ศ.2568

จุดตรวจวัด	วันที่ตรวจวัด	ผลการตรวจวัดปริมาณคาร์บอนมอนอกไซด์ (CO)			
		ค่าเฉลี่ย 1 ชั่วโมง		ค่าเฉลี่ย 8 ชั่วโมง	
		(ppm)	(mg/m ³)	(ppm)	(mg/m ³)
ภายในพื้นที่โครงการบริเวณ แนวเขตที่ดินด้านทิศใต้	29-30/09/2568	2.8980	3.3200	2.6510	3.0370
	15-16/10/2568	1.9323	2.2137	1.7693	2.0269
ภายนอกพื้นที่โครงการ บริเวณ พื้นที่คริสตจักรร่มเกล้า กรุงเทพฯ	29-30/09/2568	2.3250	2.6635	2.1550	2.4688
	15-16/10/2568	1.4980	1.7161	1.4115	1.6170
มาตรฐาน		30.0	34.20	9.0	10.26

หมายเหตุ : ข้อมูลการตรวจวัดแสดงในภาคผนวก ค คุณภาพอากาศในบรรยากาศโดยทั่วไป (ระยะฐานราก)
ที่มา : ประกาศคณะกรรมการสิ่งแวดล้อมแห่งชาติ ฉบับที่ 10 (พ.ศ.2538) ออกตามความในพระราชบัญญัติส่งเสริมและรักษาคุณภาพ
สิ่งแวดล้อมแห่งชาติ พ.ศ.2535 เรื่อง กำหนดมาตรฐานคุณภาพอากาศในบรรยากาศโดยทั่วไป ประกาศ ณ วันที่ 17 เมษายนพ.ศ.2538 ตีพิมพ์ในราชกิจจานุเบกษา เล่ม 112 ตอนที่ 42ง วันที่ 25 พฤษภาคม 2538

ตารางที่ 3-9 ผลการตรวจวัดปริมาณไฮโดรคาร์บอนรวมทั้งหมด (THC)
โครงการโรงแรม ฮีป อินน์ รัชดา ของบริษัท ฮีป อินน์ โฮเต็ล จำกัด (มหาชน) ระยะฐานราก
ระหว่างเดือนกันยายน - ตุลาคม พ.ศ.2568

จุดตรวจวัด	วันที่ตรวจวัด	หน่วย	ผลการตรวจวัด
			Total Hydrocarbon (THC) (ppm)
ภายในพื้นที่โครงการบริเวณ แนวเขตที่ดินด้านทิศใต้	29-30/09/2568	ppm	4.65
	15-16/10/2568	ppm	4.63
ภายนอกพื้นที่โครงการ บริเวณ พื้นที่คริสตจักรร่มเกล้า กรุงเทพฯ	29-30/09/2568	ppm	4.43
	15-16/10/2568	ppm	4.48

หมายเหตุ : ข้อมูลการตรวจวัดแสดงในภาคผนวก ค คุณภาพอากาศในบรรยากาศโดยทั่วไป (ระยะฐานราก)
ปริมาณไฮโดรคาร์บอนรวมทั้งหมด (THC) ในบรรยากาศ ไม่มีมาตรฐานเปรียบเทียบ

3.5.2 ผลการตรวจวัดระดับเสียงโดยทั่วไป (Community Noise)

มาตรการกำหนดให้ดำเนินการตรวจวัดระดับเสียงโดยทั่วไป (Community Noise) โครงการโรงแรม อีโอบี อินน์ รัชดา ของบริษัท อีโอบี อินน์ โฮเต็ล จำกัด (มหาชน) ระยะฐานราก ระหว่างเดือนกันยายน - ตุลาคม พ.ศ.2568 โดยทำการตรวจวัดจำนวน 2 สถานี คือ 1) ภายในพื้นที่โครงการบริเวณแนวเขตที่ดินด้านทิศเหนือ 2) ภายนอกพื้นที่โครงการบริเวณอาคารสำนักงานทางด้านทิศเหนือ ทำการตรวจวัดระดับเสียงเฉลี่ยโดยทั่วไป 24 ชั่วโมง (L_{eq} 24 hr) และระดับเสียงสูงสุด (L_{max})

เมื่อนำผลการตรวจวัดระดับเสียงเฉลี่ยโดยทั่วไป 24 ชั่วโมง (L_{eq} 24 hr) และระดับเสียงสูงสุด (L_{max}) เปรียบเทียบกับค่ามาตรฐานตามประกาศคณะกรรมการสิ่งแวดล้อมแห่งชาติ เรื่อง กำหนดมาตรฐานระดับเสียงโดยทั่วไป ฉบับที่ 15 (พ.ศ.2540) ประกาศ ณ วันที่ 12 มีนาคม พ.ศ.2540 พบว่า ภายในพื้นที่โครงการบริเวณด้านทิศตะวันออกก่อนแนวรั้วโครงการและบริเวณพื้นที่ว่างด้านทิศตะวันออกหลังแนวรั้วโครงการ มีค่าอยู่ในเกณฑ์มาตรฐานทุกวันที่ทำการตรวจวัด แสดงรายละเอียดผลการตรวจวัดดังตารางที่ 3-10 ถึงตารางที่ 3-11

ตารางที่ 3-10 ผลการตรวจวัดระดับเสียงโดยทั่วไป (Community Noise)

โครงการโรงแรม ฮีป อินน์ รัชดา ของบริษัท ฮีป อินน์ โฮเต็ล จำกัด (มหาชน) ระยะฐานราก
ภายในพื้นที่โครงการบริเวณแนวเขตที่ดินด้านทิศเหนือ ระหว่างเดือนกันยายน - ตุลาคม พ.ศ.2568

จุดตรวจวัด	วันที่ตรวจวัด	ผลการตรวจวัด		
		ระดับเสียงเฉลี่ย 24 ชั่วโมง ($L_{eq\ 24}$)	ระดับเสียงสูงสุด (L_{max})	ค่าระดับเสียงที่ร้อยละ 90 (L_{90})
ภายในพื้นที่โครงการบริเวณแนวเขตที่ดินด้านทิศเหนือ	09-10/09/2568	65.3	99.3	57.1
	10-11/09/2568	66.3	89.5	56.5
	11-12/09/2568	63.5	87.8	56.1
	12-13/09/2568	64.7	89.4	56.3
	13-14/09/2568	64.5	88.7	56.6
	14-15/09/2568	63.5	88.6	55.3
	15-16/09/2568	65.1	89.0	56.4
	16-17/09/2568	64.4	88.5	56.4
	17-18/09/2568	64.8	88.6	57.0
	18-19/09/2568	65.3	89.1	56.5
	19-20/09/2568	64.8	89.0	56.5
	20-21/09/2568	63.7	87.9	55.6
	21-22/09/2568	65.3	89.0	56.6
	22-23/09/2568	64.7	88.9	57.3
	23-24/09/2568	63.3	87.9	56.4
	24-25/09/2568	64.9	89.0	56.1
	25-26/09/2568	64.7	88.9	55.6
	26-27/09/2568	62.3	86.5	55.5
	27-28/09/2568	64.8	89.1	56.1
	28-29/09/2568	63.9	88.9	55.4
	29-30/09/2568	63.2	87.8	56.1
	30/09-01/10/2568	64.4	88.9	57.0
มาตรฐาน ⁽¹⁾		70.0	115.0	-

หมายเหตุ : ข้อมูลการตรวจวัดแสดงในภาคผนวก ค ระดับเสียงโดยทั่วไป (ระยะฐานราก)

* ไม่ผ่านเกณฑ์มาตรฐาน

ที่มา : ⁽¹⁾ ประกาศคณะกรรมการสิ่งแวดล้อมแห่งชาติ เรื่อง กำหนดมาตรฐานระดับเสียงโดยทั่วไป ฉบับที่ 15 (พ.ศ.2540)
ประกาศ ณ วันที่ 12 มีนาคม พ.ศ.2540 ตีพิมพ์ในราชกิจจานุเบกษา เล่ม 114 ตอนที่ 27 ง วันที่ 3 เมษายน พ.ศ.2540

ตารางที่ 3-10 (ต่อ) ผลการตรวจวัดระดับเสียงโดยทั่วไป (Community Noise)

โครงการโรงแรม ฮีป อินน์ รัชดา ของบริษัท ฮีป อินน์ โฮเต็ล จำกัด (มหาชน) ระยะฐานราก
ภายในพื้นที่โครงการบริเวณแนวเขตที่ดินด้านทิศเหนือ ระหว่างเดือนกันยายน - ตุลาคม พ.ศ.2568

จุดตรวจวัด	วันที่ตรวจวัด	ผลการตรวจวัด		
		ระดับเสียงเฉลี่ย 24 ชั่วโมง ($L_{eq\ 24}$)	ระดับเสียงสูงสุด (L_{max})	ค่าระดับเสียงที่ร้อยละ 90 (L_{90})
ภายในพื้นที่โครงการบริเวณแนวเขตที่ดินด้านทิศเหนือ	01-02/10/2568	65.2	92.2	59.0
	02-03/10/2568	62.7	85.9	53.0
	03-04/10/2568	63.8	85.3	53.4
	04-05/10/2568	61.0	83.9	52.7
	05-06/10/2568	62.9	86.0	53.7
	06-07/10/2568	61.4	83.8	54.2
	07-08/10/2568	63.1	85.5	53.5
	08-09/10/2568	62.9	85.6	53.2
	09-10/10/2568	61.5	83.9	54.7
	10-11/10/2568	63.6	86.4	55.8
	11-12/10/2568	60.8	84.1	53.2
	12-13/10/2568	63.4	85.6	54.9
	14-15/10/2568	63.3	87.1	54.2
	15-16/10/2568	62.6	93.8	57.4
	16-17/10/2568	62.7	96.2	55.6
	17-18/10/2568	61.1	85.9	54.1
	18-19/10/2568	63.1	85.9	54.1
	19-20/10/2568	62.4	87.1	53.0
	20-21/10/2568	61.3	92.2	53.5
	21-22/10/2568	63.0	88.6	52.9
	22-23/10/2568	63.7	88.1	54.8
	23-24/10/2568	62.1	85.9	54.9
	24-25/10/2568	60.9	83.8	52.8
มาตรฐาน ⁽¹⁾		70.0	115.0	-

หมายเหตุ : ข้อมูลการตรวจวัดแสดงในภาคผนวก ค ระดับเสียงโดยทั่วไป (ระยะฐานราก)

* ไม่ผ่านเกณฑ์มาตรฐาน

ที่มา : ⁽¹⁾ ประกาศคณะกรรมการสิ่งแวดล้อมแห่งชาติ เรื่อง กำหนดมาตรฐานระดับเสียงโดยทั่วไป ฉบับที่ 15 (พ.ศ.2540)
ประกาศ ณ วันที่ 12 มีนาคม พ.ศ.2540 ตีพิมพ์ในราชกิจจานุเบกษา เล่ม 114 ตอนที่ 27ง วันที่ 3 เมษายน พ.ศ.2540

ตารางที่ 3-11 ผลการตรวจวัดระดับเสียงโดยทั่วไป (Community Noise)

โครงการโรงแรม ฮีป อินน์ รัชดา ของบริษัท ฮีป อินน์ โฮเต็ล จำกัด (มหาชน) ระยะฐานราก
ภายนอกพื้นที่โครงการบริเวณอาคารสำนักงานทางด้านทิศเหนือ ระหว่างเดือนกันยายน - ตุลาคม พ.ศ.2568

จุดตรวจวัด	วันที่ตรวจวัด	ผลการตรวจวัด		
		ระดับเสียงเฉลี่ย 24 ชั่วโมง ($L_{eq\ 24}$)	ระดับเสียงสูงสุด (L_{max})	ค่าระดับเสียงที่ร้อยละ 90 (L_{90})
ภายนอกพื้นที่โครงการบริเวณอาคารสำนักงานทางด้านทิศเหนือ	09-10/09/2568	63.8	90.9	55.2
	10-11/09/2568	65.0	101.9	54.1
	11-12/09/2568	64.8	88.9	56.1
	12-13/09/2568	65.0	89.1	56.7
	13-14/09/2568	63.2	87.7	55.4
	14-15/09/2568	62.3	86.9	53.5
	15-16/09/2568	64.8	89.2	55.2
	16-17/09/2568	64.2	88.6	56.5
	17-18/09/2568	63.4	87.9	54.8
	18-19/09/2568	64.7	89.0	54.9
	19-20/09/2568	65.0	89.2	55.7
	20-21/09/2568	64.2	88.9	56.2
	21-22/09/2568	63.4	87.8	55.7
	22-23/09/2568	64.9	89.1	56.3
	23-24/09/2568	64.6	88.9	56.7
	24-25/09/2568	64.8	89.0	56.2
	25-26/09/2568	64.0	87.8	56.2
	26-27/09/2568	64.6	88.9	56.5
	27-28/09/2568	63.4	87.8	56.5
	28-29/09/2568	64.2	88.9	56.3
	29-30/09/2568	63.9	88.2	56.4
	30/09-01/10/2568	63.6	87.9	55.8
มาตรฐาน ⁽¹⁾		70.0	115.0	-

หมายเหตุ : ข้อมูลการตรวจวัดแสดงในภาคผนวก ค ระดับเสียงโดยทั่วไป (ระยะฐานราก)

* ไม่ผ่านเกณฑ์มาตรฐาน

ที่มา : ⁽¹⁾ ประกาศคณะกรรมการสิ่งแวดล้อมแห่งชาติ เรื่อง กำหนดมาตรฐานระดับเสียงโดยทั่วไป ฉบับที่ 15 (พ.ศ.2540) ประกาศ ณ วันที่ 12 มีนาคม พ.ศ.2540 ตีพิมพ์ในราชกิจจานุเบกษา เล่ม 114 ตอนที่ 27 ง วันที่ 3 เมษายน พ.ศ.2540

ตารางที่ 3-11 (ต่อ) ผลการตรวจวัดระดับเสียงโดยทั่วไป (Community Noise)
โครงการโรงแรม อีโอบ อินน์ รัชดา ของบริษัท อีโอบ อินน์ โฮเต็ล จำกัด (มหาชน) ระยะฐานราก
ภายนอกพื้นที่โครงการบริเวณอาคารสำนักงานทางด้านทิศเหนือ ระหว่างเดือนกันยายน - ตุลาคม พ.ศ.2568

จุดตรวจวัด	วันที่ตรวจวัด	ผลการตรวจวัด		
		ระดับเสียงเฉลี่ย 24 ชั่วโมง ($L_{eq} 24$)	ระดับเสียงสูงสุด (L_{max})	ค่าระดับเสียงที่ร้อยละ 90 (L_{90})
ภายนอกพื้นที่โครงการบริเวณอาคารสำนักงานทางด้านทิศเหนือ	01-02/10/2568	69.1	112.5	59.7
	02-03/10/2568	64.7	108.4	53.8
	03-04/10/2568	64.0	88.0	55.3
	04-05/10/2568	64.8	89.0	55.3
	05-06/10/2568	63.3	87.4	54.8
	06-07/10/2568	64.1	89.6	53.9
	07-08/10/2568	64.5	89.9	53.0
	08-09/10/2568	64.8	87.9	55.0
	09-10/10/2568	64.2	87.1	54.7
	10-11/10/2568	63.5	86.8	53.1
	11-12/10/2568	63.0	86.9	54.6
	12-13/10/2568	64.3	89.6	55.4
	14-15/10/2568	63.0	87.8	53.1
	15-16/10/2568	62.4	86.2	47.8
	16-17/10/2568	65.2	107.3	58.5
	17-18/10/2568	63.2	87.1	54.2
	18-19/10/2568	64.6	87.4	53.8
	19-20/10/2568	64.2	89.0	54.3
	20-21/10/2568	64.0	89.3	54.9
	21-22/10/2568	63.4	87.4	55.2
	22-23/10/2568	65.0	89.6	53.6
	23-24/10/2568	63.7	87.8	55.1
	24-25/10/2568	64.6	89.3	54.2
มาตรฐาน ⁽¹⁾		70.0	115.0	-

หมายเหตุ : ข้อมูลการตรวจวัดแสดงในภาคผนวก ค ระดับเสียงโดยทั่วไป (ระยะฐานราก)

* ไม่ผ่านเกณฑ์มาตรฐาน

ที่มา : ⁽¹⁾ ประกาศคณะกรรมการสิ่งแวดล้อมแห่งชาติ เรื่อง กำหนดมาตรฐานระดับเสียงโดยทั่วไป ฉบับที่ 15 (พ.ศ.2540) ประกาศ ณ วันที่ 12 มีนาคม พ.ศ.2540 ตีพิมพ์ในราชกิจจานุเบกษา เล่ม 114 ตอนที่ 27ง วันที่ 3 เมษายน พ.ศ.2540

3.5.3 ผลการตรวจวัดระดับเสียงรบกวน (Annoyance Noise)

ผลการตรวจวัดระดับเสียงรบกวน (Annoyance Noise)) โครงการโรงแรม ฮีป อินน์ รัชดา ของบริษัท ฮีป อินน์ โฮเต็ล จำกัด (มหาชน) ระยะฐานราก ระหว่างเดือนกันยายน - ตุลาคม พ.ศ.2568 โดยทำการตรวจวัดจำนวน 2 สถานี คือ 1) ภายในพื้นที่โครงการบริเวณแนวเขตที่ดินด้านทิศเหนือ 2) ภายนอกพื้นที่โครงการบริเวณอาคารสำนักงาน ทางด้านทิศเหนือ รายละเอียดผลการตรวจวัดแสดงดังตารางที่ 3-12 ถึง ตารางที่ 3-13

เมื่อนำผลการตรวจวัดระดับเสียงรบกวน (Annoyance Noise) เปรียบเทียบค่ามาตรฐานตามประกาศ คณะกรรมการควบคุมมลพิษ เรื่อง วิธีการตรวจวัดระดับเสียงพื้นฐาน ระดับเสียงขณะไม่มีการรบกวน อ้างอิงประกาศ คณะกรรมการสิ่งแวดล้อมแห่งชาติ ฉบับที่ 29 (พ.ศ.2550) แต่ตามประกาศคณะกรรมการสิ่งแวดล้อมแห่งชาติ ฉบับที่ 29 (พ.ศ.2550) เรื่อง ค่าระดับเสียงรบกวน ประกาศ ณ วันที่ 29 มิถุนายน พ.ศ.2550 พบว่า มีค่าอยู่ในเกณฑ์มาตรฐานกำหนด

ตารางที่ 3-12 ผลการตรวจวัดระดับเสียงรบกวน (Annoyance Noise)

โครงการโรงแรม อีโอบ อินน์ รัชดา ของบริษัท อีโอบ อินน์ โฮเต็ล จำกัด (มหาชน) ระยะฐานราก
ภายในพื้นที่โครงการบริเวณแนวเขตที่ดินด้านทิศเหนือ ระหว่างเดือนกันยายน - ตุลาคม พ.ศ.2568

ตำแหน่งตรวจวัด	วันที่ตรวจวัด	ผลการตรวจวัด (dB(A))			
		เสียงขณะมีการ รบกวน*	ระดับเสียง พื้นฐาน	เสียงกระทบ/แหลม ดัง (+5 dB(A))	ค่าระดับการ รบกวน
ภายในพื้นที่โครงการ บริเวณแนวเขตที่ดิน ด้านทิศเหนือ	09-10/09/2568	70.9	66.5	75.9	9.4
	10-11/09/2568	71.6	66.7	76.6	9.9
	11-12/09/2568	65.8	61.5	70.8	9.3
	12-13/09/2568	66.6	63.3	71.6	8.3
	13-14/09/2568	66.8	62.5	71.8	9.3
	14-15/09/2568	66.5	62.3	71.5	9.2
	15-16/09/2568	66.5	63.1	71.5	8.4
	16-17/09/2568	66.3	62.0	71.3	9.3
	17-18/09/2568	66.8	62.4	71.8	9.4
	18-19/09/2568	66.6	63.1	71.6	8.5
	19-20/09/2568	66.8	62.5	71.8	9.3
	20-21/09/2568	65.8	61.5	70.8	9.3
	21-22/09/2568	66.5	63.6	71.5	7.9
	22-23/09/2568	66.9	62.3	71.9	9.6
	23-24/09/2568	65.6	61.4	70.6	9.2
	24-25/09/2568	66.6	63.0	71.6	8.6
	25-26/09/2568	66.8	62.0	71.8	9.8
	26-27/09/2568	64.6	60.5	69.6	9.1
	27-28/09/2568	66.6	63.3	71.6	8.3
	28-29/09/2568	66.6	62.5	71.6	9.1
	29-30/09/2568	65.7	61.5	70.7	9.2
	30/09-01/10/2568	66.6	62.5	71.6	9.1
มาตรฐานค่าระดับการรบกวน					10.0

หมายเหตุ : ข้อมูลการตรวจวัดแสดงในภาคผนวก ค ระดับเสียงโดยทั่วไป (ระยะฐานราก)

ที่มา : ⁽¹⁾ ประกาศคณะกรรมการสิ่งแวดล้อมแห่งชาติ ฉบับที่ 29 (พ.ศ.2550) (ค.ศ.2007) เรื่อง ค่าระดับเสียงรบกวน
⁽²⁾ ประกาศคณะกรรมการควบคุมมลพิษ ลงวันที่ 21 กันยายน พ.ศ. 2565 ซึ่งประกาศในราชกิจจานุเบกษา เล่มที่ 139, พิเศษ ตอนที่ 266 ง
ลงวันที่ 11 กันยายน พ.ศ. 2565

$$* L_{Aeq,T_r} = [10 \log_{10}(10^{0.1L_{Aeq,T_s}} \cdot 10^{0.1L_{Aeq,R}})] + 10 \log_{10} \left(\frac{T_r}{T_s} \right)$$

ตารางที่ 3-12 (ต่อ) ผลการตรวจวัดระดับเสียงรบกวน (Annoyance Noise)

โครงการโรงแรม อีโอบี อินน์ รัชดา ของบริษัท อีโอบี อินน์ โฮเทล จำกัด (มหาชน) ระยะฐานราก
ภายในพื้นที่โครงการบริเวณแนวเขตที่ดินด้านทิศเหนือ ระหว่างเดือนกันยายน - ตุลาคม พ.ศ.2568

ตำแหน่งตรวจวัด	วันที่ตรวจวัด	ผลการตรวจวัด (dB(A))			
		เสียงขณะมีการ รบกวน*	ระดับเสียง พื้นฐาน	เสียงกระทบ/แหลมดัง (+5 dB(A))	ค่าระดับการ รบกวน
ภายในพื้นที่โครงการ บริเวณแนวเขตที่ดิน ด้านทิศเหนือ	01-02/10/2568	70.6	65.8	75.6	9.8
	02-03/10/2568	66.4	61.6	71.4	9.8
	03-04/10/2568	66.5	62.3	71.5	9.2
	04-05/10/2568	63.5	58.7	68.5	9.8
	05-06/10/2568	65.2	61.5	70.2	8.7
	06-07/10/2568	63.5	59.3	68.5	9.2
	07-08/10/2568	66.6	62.2	71.6	9.4
	08-09/10/2568	66.2	62.5	71.2	8.7
	09-10/10/2568	63.3	59.7	68.3	8.6
	10-11/10/2568	65.6	62.5	70.6	8.1
	11-12/10/2568	62.7	59.5	67.7	8.2
	12-13/10/2568	66.0	62.1	71.0	8.9
	14-15/10/2568	65.8	62.0	70.8	8.8
	15-16/10/2568	64.4	60.1	69.4	9.3
	16-17/10/2568	64.3	60.1	69.3	9.2
	17-18/10/2568	64.3	59.3	69.3	9.8
	18-19/10/2568	65.5	62.0	70.5	8.5
	19-20/10/2568	65.8	61.3	70.8	9.5
	20-21/10/2568	60.7	56.4	65.7	9.3
	21-22/10/2568	66.0	62.4	71.0	8.6
	22-23/10/2568	66.5	62.3	71.5	9.2
	23-24/10/2568	64.9	60.3	69.9	9.6
	24-25/10/2568	62.8	58.6	67.8	9.2
มาตรฐานค่าระดับการรบกวน					10.0

หมายเหตุ : ข้อมูลการตรวจวัดแสดงในภาคผนวก ค ระดับเสียงโดยทั่วไป (ระยะฐานราก)

ที่มา : ⁽¹⁾ ประกาศคณะกรรมการสิ่งแวดล้อมแห่งชาติ ฉบับที่ 29 (พ.ศ.2550) (ค.ศ.2007) เรื่อง ค่าระดับเสียงรบกวน
⁽²⁾ ประกาศคณะกรรมการควบคุมมลพิษ ลงวันที่ 21 กันยายน พ.ศ. 2565 ซึ่งประกาศในราชกิจจานุเบกษา เล่มที่ 139, พิเศษ ตอนที่ 266 ง
ลงวันที่ 11 กันยายน พ.ศ. 2565

$$* L_{Aeq,T} = [10 \log_{10}(10^{0.1L_{Aeq,Ts}} - 10^{0.1L_{Aeq,R}})] + 10 \log_{10}\left(\frac{T}{T_0}\right)$$

ตารางที่ 3-13 ผลการตรวจวัดระดับเสียงรบกวน(Annoyance Noise)
โครงการโรงแรม ฮีป อินน์ รัชดา ของบริษัท ฮีป อินน์ โฮเต็ล จำกัด (มหาชน) ระยะฐานราก
ภายนอกพื้นที่โครงการบริเวณอาคารสำนักงานทางด้านทิศเหนือระหว่างเดือนกันยายน - ตุลาคม พ.ศ.2568

ตำแหน่งตรวจวัด	วันที่ตรวจวัด	ผลการตรวจวัด (dB(A))		
		เสียงขณะมีการ รบกวน*	ระดับเสียงพื้นฐาน	ค่าระดับการ รบกวน
ภายนอกพื้นที่โครงการ บริเวณอาคารสำนักงาน ทางด้านทิศเหนือ	09-10/09/2568	66.2	62.3	3.9
	10-11/09/2568	71.4	63.6	7.8
	11-12/09/2568	67.4	61.2	6.2
	12-13/09/2568	67.6	61.8	5.8
	13-14/09/2568	67.1	57.6	9.5
	14-15/09/2568	66.2	56.5	9.7
	15-16/09/2568	67.7	61.6	6.1
	16-17/09/2568	67.8	60.1	7.7
	17-18/09/2568	67.1	57.8	9.3
	18-19/09/2568	67.8	60.5	7.3
	19-20/09/2568	67.7	61.5	6.2
	20-21/09/2568	67.5	60.6	6.9
	21-22/09/2568	66.1	59.6	6.5
	22-23/09/2568	67.5	61.5	6.0
	23-24/09/2568	67.6	60.5	7.1
	24-25/09/2568	67.7	61.5	6.2
	25-26/09/2568	66.3	60.5	5.8
	26-27/09/2568	67.4	60.5	6.9
	27-28/09/2568	66.5	59.7	6.8
	28-29/09/2568	67.5	60.7	6.8
	29-30/09/2568	66.2	61.5	4.7
	30/09-01/10/2568	66.3	60.6	5.7
มาตรฐานค่าระดับการรบกวน				10.0

หมายเหตุ : ข้อมูลการตรวจวัดแสดงในภาคผนวก ค ระดับเสียงโดยทั่วไป (ระยะฐานราก)
ที่มา : (1) ประกาศคณะกรรมการสิ่งแวดล้อมแห่งชาติ ฉบับที่ 29 (พ.ศ.2550) (ค.ศ.2007) เรื่อง ค่าระดับเสียงรบกวน
(2) ประกาศคณะกรรมการควบคุมมลพิษ ลงวันที่ 21 กันยายน พ.ศ. 2565 ซึ่งประกาศในราชกิจจานุเบกษา เล่มที่ 139, พิเศษ ตอนที่ 266 ง
ลงวันที่ 11 กันยายน พ.ศ. 2565

$$* L_{Aeq,T} = [10 \log_{10}(10^{0.1L_{Aeq,Ts}} - 10^{0.1L_{Aeq,R}})] + 10 \log_{10}(T_s)$$

ตารางที่ 3-13 (ต่อ) ผลการตรวจวัดระดับเสียงรบกวน(Annoyance Noise)
โครงการโรงแรม ฮีป อินน์ รัชดา ของบริษัท ฮีป อินน์ โฮเต็ล จำกัด (มหาชน) ระยะฐานราก
ภายนอกพื้นที่โครงการบริเวณอาคารสำนักงานทางด้านทิศเหนือ ระหว่างเดือนกันยายน - ตุลาคม พ.ศ.2568

ตำแหน่งตรวจวัด	วันที่ตรวจวัด	ผลการตรวจวัด (dB(A))		
		เสียงขณะมีการ รบกวน*	ระดับเสียงพื้นฐาน	ค่าระดับการ รบกวน
ภายนอกพื้นที่โครงการ บริเวณอาคารสำนักงาน ทางด้านทิศเหนือ	01-02/10/2568	72.1	62.5	9.6
	02-03/10/2568	71.4	62.5	8.9
	03-04/10/2568	67.3	60.3	7.0
	04-05/10/2568	67.8	60.5	7.3
	05-06/10/2568	67.4	59.3	8.1
	06-07/10/2568	68.3	59.1	9.2
	07-08/10/2568	68.2	61.0	7.2
	08-09/10/2568	67.8	60.3	7.5
	09-10/10/2568	68.5	60.0	8.5
	10-11/10/2568	68.6	58.6	10.0
	11-12/10/2568	66.8	57.9	8.9
	12-13/10/2568	67.9	60.5	7.4
	14-15/10/2568	67.1	57.6	9.5
	15-16/10/2568	66.1	56.3	9.8
	16-17/10/2568	69.6	60.1	9.5
	17-18/10/2568	66.8	60.1	6.7
	18-19/10/2568	68.0	61.0	7.0
	19-20/10/2568	68.0	60.1	7.9
	20-21/10/2568	67.9	60.0	7.9
	21-22/10/2568	67.9	58.1	9.8
	22-23/10/2568	68.7	60.0	8.7
	23-24/10/2568	67.2	58.6	8.6
	24-25/10/2568	68.2	59.2	9.0
มาตรฐานค่าระดับการรบกวน				10.0

หมายเหตุ : ข้อมูลการตรวจวัดแสดงในภาคผนวก ค ระดับเสียงโดยทั่วไป (ระยะฐานราก)
ที่มา : (1) ประกาศคณะกรรมการสิ่งแวดล้อมแห่งชาติ ฉบับที่ 29 (พ.ศ.2550) (ค.ศ.2007) เรื่อง ค่าระดับเสียงรบกวน
(2) ประกาศคณะกรรมการควบคุมมลพิษ ลงวันที่ 21 กันยายน พ.ศ. 2565 ซึ่งประกาศในราชกิจจานุเบกษา เล่มที่ 139, พิเศษ ตอนที่ 266 ง
ลงวันที่ 11 กันยายน พ.ศ. 2565

$$* L_{Aeq,T_r} = [10 \log_{10}(10^{0.1L_{Aeq,T_s}} \cdot 10^{0.1L_{Aeq,R}})] + 10 \log_{10}(T_r)$$

3.5.4 ผลการตรวจวัดค่าความสั่นสะเทือน (Vibration)

มาตรการกำหนดให้ดำเนินการตรวจวัดค่าความสั่นสะเทือน (Vibration) โครงการโรงแรม ฮีป อินน์ รัชดา ของบริษัท ฮีป อินน์ โฮเต็ล จำกัด (มหาชน) ระยะฐานราก ระหว่างเดือนกันยายน - ตุลาคม พ.ศ.2568 ให้ทำการตรวจวัดจำนวน 2 สถานี คือ 1) ภายในพื้นที่โครงการบริเวณแนวเขตที่ดินด้านทิศใต้ 2) ภายนอกพื้นที่โครงการบริเวณอาคารพาณิชย์ชั้นเดียว (Mansion 7 Night Alive) ทางด้านทิศใต้ ทำการตรวจวัดระดับความเร็วอนุภาคสูงสุด (PPV) และความถี่ (Frequency)

เมื่อนำผลการตรวจวัดค่าความสั่นสะเทือนเปรียบเทียบกับมาตรฐานตามประกาศคณะกรรมการสิ่งแวดล้อมแห่งชาติ ฉบับที่ 37 (พ.ศ.2553), อาคารประเภทที่ 2 ครอบคลุมถึงอาคารชุดตามกฎหมายว่าด้วยอาคารชุด และอาคารที่ใช้เป็นโรงเรียนของทางราชการและมาตรฐานแรงสั่นสะเทือนสำหรับอาคารที่ไวต่อผลกระทบตามมาตรฐานประเทศไทย ธรรมณี DIN 45669-1 พบว่า ผลการตรวจวัดมีค่าความสั่นสะเทือนอยู่ในเกณฑ์มาตรฐานกำหนด แสดงรายละเอียดผลการตรวจวัดดังตารางที่3-14 ถึง ตารางที่ 3-15

ตารางที่ 3-14 ผลการตรวจวัดค่าความสั่นสะเทือน (Vibration)
โครงการโรงแรม ฮีป อินน์ รัชดา ของบริษัท ฮีป อินน์ โฮเต็ล จำกัด (มหาชน) ระยะฐานราก
ภายในพื้นที่โครงการบริเวณแนวเขตที่ดินด้านทิศใต้ ระหว่างเดือนกันยายน - ตุลาคม พ.ศ.2568

ลำดับ	วันที่	แนวขวาง		แนวตั้ง		แนวนอน		มาตรฐาน อาคาร ประเภท 2 (1)
		ความถี่ (เฮิรต)	ความเร็ว อนุภาค สูงสุด (มิลลิเมตร ต่อวินาที)	ความถี่ (เฮิรต)	ความเร็ว อนุภาค สูงสุด (มิลลิเมตร ต่อวินาที)	ความถี่ (เฮิรต)	ความเร็ว อนุภาค สูงสุด (มิลลิเมตร ต่อวินาที)	
1.	09-10/09/2568	6.3	0.481	5.4	2.956*	4.2	0.378	5.0
2.	10-11/09/2568	3.9	0.181	3.3	0.772*	3.4	0.205	5.0
3.	11-12/09/2568	5.4	0.284	6.7	2.278*	4.8	0.236	5.0
4.	12-13/09/2568	5.4	0.300	4.8	1.710*	5.0	0.355	5.0
5.	13-14/09/2568	4.2	1.269	4.1	3.436*	4.1	0.662	5.0
6.	14-15/09/2568	4.6	0.788	4.9	2.089*	5.3	0.725	5.0
7.	15-16/09/2568	6.2	0.189	4.0	1.127*	3.8	0.102	5.0
8.	16-17/09/2568	5.0	0.418	4.4	2.120*	6.3	0.394	5.0
9.	17-18/09/2568	4.2	1.521	4.8	4.169*	5.5	0.780	5.0
10.	18-19/09/2568	6.0	2.049	5.6	3.271*	7.8	0.765	5.0
11.	19-20/09/2568	4.8	0.914	5.2	3.531*	10.2	0.402	5.0
12.	20-21/09/2568	4.3	0.292	4.2	0.851*	13.8	0.331	5.0
13.	21-22/09/2568	4.1	1.293	5.1	2.514*	7.4	0.252	5.0
14.	22-23/09/2568	4.2	1.119	3.3	2.199*	3.6	0.307	5.0
15.	23-24/09/2568	4.7	0.725	4.9	1.632*	4.3	0.315	5.0
16.	24-25/09/2568	4.7	0.591	5.2	2.175*	4.5	0.252	5.0
17.	25-26/09/2568	3.6	0.134	3.1	0.906*	3.5	0.158	5.0
18.	26-27/09/2568	6.6	0.426	7.0	1.844*	6.0	0.126	5.0
19.	27-28/09/2568	-	< 0.500	-	< 0.500	-	< 0.500	5.0
20.	28-29/09/2568	10.0	0.402	7.3	1.584*	8.3	0.221	5.0
21.	29-30/09/2568	4.4	0.315	4.1	0.993*	4.0	0.229	5.0
22.	30/09-01/10/2568	2.8	0.260	3.3	0.804*	3.4	0.173	5.0

- หมายเหตุ** :
- ข้อมูลการตรวจวัดแสดงในภาคผนวก ค ค่าความสั่นสะเทือน (ระยะฐานราก)
 - * หมายถึง ความเร็วอนุภาคสูงสุดที่นำมาเปรียบเทียบกับค่ามาตรฐาน
 - หมายถึง ไม่สามารถระบุความถี่ที่เกิดขึ้นได้
 - Trigger Source, Geo 0.500 mm/s (เริ่มทำการบันทึกค่าระดับความสั่นสะเทือนเมื่อความเร็วอนุภาค (Peak Particle Velocity, PPV) มีค่าตั้งแต่ 0.500 mm/s ขึ้นไป)
- ที่มา** :
- (1) ประกาศคณะกรรมการสิ่งแวดล้อมแห่งชาติ ฉบับที่ 37 (พ.ศ. 2553) เรื่อง กำหนดมาตรฐานความสั่นสะเทือนเพื่อป้องกันผลกระทบต่ออาคารและการในราชกิจจานุเบกษา เล่ม 127 ตอนพิเศษ 69 ง
 - อาคารประเภทที่ 2 ครอบคลุมถึงอาคารอยู่อาศัย อาคารอยู่อาศัยรวม ห้องแถว ตึกแถว บ้านแถว บ้านแฝด ตามกฎหมายว่าด้วยการควบคุมอาคาร และอาคารชุดตามกฎหมายว่าด้วยอาคารชุด

ตารางที่ 3-14 (ต่อ) ผลการตรวจวัดค่าความสั่นสะเทือน (Vibration)
โครงการโรงแรม ฮีป อินน์ รัชดา ของบริษัท ฮีป อินน์ โฮเต็ล จำกัด (มหาชน) ระยะฐานราก
ภายในพื้นที่โครงการบริเวณแนวเขตที่ดินด้านทิศใต้ ระหว่างเดือนกันยายน - ตุลาคม พ.ศ.2568

ลำดับ	วันที่	แนวขวาง		แนวตั้ง		แนวนอน		มาตรฐาน อาคาร ประเภท 2 (1)
		ความถี่ (เฮิรต)	ความเร็ว อนุภาค สูงสุด (มิลลิเมตร ต่อวินาที)	ความถี่ (เฮิรต)	ความเร็ว อนุภาค สูงสุด (มิลลิเมตร ต่อวินาที)	ความถี่ (เฮิรต)	ความเร็ว อนุภาค สูงสุด (มิลลิเมตร ต่อวินาที)	
23.	01-02/10/2568	6.7	0.946	6.9	1.237*	7.6	0.804	5.0
24.	02-03/10/2568	9.5	0.150	9.7	1.127*	9.0	0.102	5.0
25.	03-04/10/2568	3.5	0.221	3.3	1.245*	3.2	0.394	5.0
26.	04-05/10/2568	6.1	0.213	7.0	0.954*	10.5	0.418	5.0
27.	05-06/10/2568	4.2	0.229	4.0	1.088*	4.1	0.315	5.0
28.	06-07/10/2568	4.2	0.528	4.3	0.875*	8.3	0.378	5.0
29.	07-08/10/2568	3.8	0.552	4.5	0.828*	3.5	0.497	5.0
30.	08-09/10/2568	9.7	0.197	12.8	0.701*	6.2	0.150	5.7
31.	09-10/10/2568	7.2	0.213	6.3	0.678*	4.7	0.166	5.0
32.	10-11/10/2568	4.0	0.268	9.5	0.788*	7.6	0.725	5.0
33.	11-12/10/2568	3.2	0.355	9.3	0.260	5.6	0.796*	5.0
34.	12-13/10/2568	2.8	0.394	5.2	0.158	2.6	0.788*	5.0
35.	14-15/10/2568	3.3	0.560	7.6	0.102	3.6	0.717*	5.0
36.	15-16/10/2568	4.2	0.150	3.6	0.709*	3.6	0.126	5.0
37.	16-17/10/2568	3.7	0.181	3.6	0.985*	3.5	0.244	5.0
38.	17-18/10/2568	3.3	0.173	3.4	0.914*	3.4	0.213	5.0
39.	18-19/10/2568	2.9	0.173	3.1	0.993*	3.1	0.292	5.0
40.	19-20/10/2568	3.3	0.221	3.5	0.780*	3.6	0.142	5.0
41.	20-21/10/2568	3.1	0.914*	6.3	0.110	2.9	0.694	5.0
42.	21-22/10/2568	3.5	0.654*	5.0	0.173	3.7	0.339	5.0
43.	22-23/10/2568	3.7	0.497	4.7	0.205	2.8	0.662*	5.0
44.	23-24/10/2568	3.5	0.260	8.5	0.173	3.8	0.662*	5.0
45.	24-25/10/2568	4.1	0.363	12.5	0.110	3.6	0.733*	5.0

- หมายเหตุ** :
- : ข้อมูลการตรวจวัดแสดงในภาคผนวก ค ค่าความสั่นสะเทือน (ระยะฐานราก)
 - : * หมายถึง ความเร็วอนุภาคสูงสุดที่นำมาเปรียบเทียบกับค่ามาตรฐานฯ
 - หมายถึง ไม่สามารถระบุความถี่ที่เกิดขึ้นได้
 - : Trigger Souree, Geo 0.500 mm/s (เริ่มทำการบันทึกค่าระดับความสั่นสะเทือนเมื่อความเร็วอนุภาค (Peak Particle Velocity, PPV) มีค่าตั้งแต่ 0.500 mm/s ขึ้นไป)
- ที่มา** :
- : (1) ประกาศคณะกรรมการสิ่งแวดล้อมแห่งชาติ ฉบับที่ 37 (พ.ศ. 2553) เรื่อง กำหนดมาตรฐานความสั่นสะเทือนเพื่อป้องกันผลกระทบต่ออาคารประเภทในราชกิจจานุเบกษา เล่ม 127 ตอนพิเศษ 69 ง
 - อาคารประเภทที่ 2 ครอบคลุมถึงอาคารอยู่อาศัย อาคารอยู่อาศัยรวม หอแถว ตึกแถว บ้านแถว บ้านแฝด ตามกฎหมายว่าด้วยการควบคุมอาคาร และอาคารชุดตามกฎหมายว่าด้วยอาคารชุด

ตารางที่ 3-15 ผลการตรวจวัดค่าความสั่นสะเทือน (Vibration)
โครงการโรงแรม ฮีป อินน์ รัชดา ของบริษัท ฮีป อินน์ โฮเต็ล จำกัด (มหาชน) ระยะฐานราก
ภายนอกพื้นที่โครงการบริเวณอาคารพาณิชย์ชั้นเดียว (Mansion 7 Night Alive) ทางด้านทิศใต้
ระหว่างเดือนกันยายน - ตุลาคม พ.ศ.2568

ลำดับ	วันที่	แนวขวาง		แนวตั้ง		แนวนอน		มาตรฐาน อาคาร ประเภท 2 (1)
		ความถี่ (เฮิรต)	ความเร็ว อนุภาค สูงสุด (มิลลิเมตร ต่อวินาที)	ความถี่ (เฮิรต)	ความเร็ว อนุภาค สูงสุด (มิลลิเมตร ต่อวินาที)	ความถี่ (เฮิรต)	ความเร็ว อนุภาค สูงสุด (มิลลิเมตร ต่อวินาที)	
1.	09-10/09/2568	3.8	0.381	3.8	0.889*	9.5	0.381	5.0
2.	10-11/09/2568	34.1	0.381	5.8	0.508	3.8	0.762*	5.0
3.	11-12/09/2568	51.2	0.381	3.7	1.270*	16.0	0.381	5.0
4.	12-13/09/2568	4.3	0.638	4.2	1.647*	7.0	0.528	5.0
5.	13-14/09/2568	4.1	0.717	3.4	0.954*	5.3	0.465	5.0
6.	14-15/09/2568	4.8	0.315	3.2	0.788*	3.8	0.260	5.0
7.	15-16/09/2568	-	< 0.500	-	< 0.500	-	< 0.500	5.0
8.	16-17/09/2568	3.1	0.276	3.6	0.843*	2.9	0.244	5.0
9.	17-18/09/2568	2.9	0.381	4.1	0.762	3.3	0.889*	5.0
10.	18-19/09/2568	6.7	0.381	6.9	0.381	4.5	0.762*	5.0
11.	19-20/09/2568	-	< 0.500	-	< 0.500	-	< 0.500	5.0
12.	20-21/09/2568	8.3	0.381	3.3	0.889*	4.0	0.635	5.0
13.	21-22/09/2568	-	< 0.500	-	< 0.500	-	< 0.500	5.0
14.	22-23/09/2568	4.7	0.381	4.3	0.635*	4.3	0.508	5.0
15.	23-24/09/2568	2.6	0.635	13.5	1.143*	13.8	0.762	5.9
16.	24-25/09/2568	2.4	0.465	3.1	0.977*	2.0	0.244	5.0
17.	25-26/09/2568	3.6	0.166	3.5	0.930*	3.1	0.229	5.0
18.	26-27/09/2568	-	< 0.500	-	< 0.500	-	< 0.500	5.0
19.	27-28/09/2568	3.5	0.260	3.2	0.765*	4.5	0.173	5.0
20.	28-29/09/2568	2.4	0.126	3.8	0.891*	4.6	0.173	5.0
21.	29-30/09/2568	-	< 0.500	-	< 0.500	-	< 0.500	5.0
22.	30/09-01/10/2568	2.9	0.260	3.3	0.993*	2.5	0.197	5.0

หมายเหตุ :

- : * ข้อมูลการตรวจวัดแสดงในภาคผนวก ค ค่าความสั่นสะเทือน (ระยะฐานราก)
- : * หมายถึง ความเร็วอนุภาคสูงสุดที่นำมาเปรียบเทียบกับค่ามาตรฐานฯ
- : - หมายถึง ไม่สามารถระบุความถี่ที่เกิดขึ้นได้
- : Trigger Source, Geo 0.500 mm/s (เริ่มทำการบันทึกค่าระดับความสั่นสะเทือนเมื่อความเร็วอนุภาค (Peak Particle Velocity, PPV) มีค่าตั้งแต่ 0.500 mm/s ขึ้นไป)

ที่มา :

- : (1) ประกาศคณะกรรมการสิ่งแวดล้อมแห่งชาติ ฉบับที่ 37 (พ.ศ. 2553) เรื่อง กำหนดมาตรฐานความสั่นสะเทือนเพื่อป้องกันผลกระทบต่ออาคาร ประกาศในราชกิจจานุเบกษา เล่ม 127 ตอนที่พิเศษ 69 ง
- : - อาคารประเภทที่ 2 ครอบคลุมถึงอาคารอยู่อาศัย อาคารอยู่อาศัยรวม ห้องแถว ตึกแถว บ้านแถว บ้านแฝด ตามกฎหมายว่าด้วยการควบคุมอาคาร และอาคารชุดตามกฎหมายว่าด้วยอาคารชุด

ตารางที่ 3-15 (ต่อ) ผลการตรวจวัดค่าความสั่นสะเทือน (Vibration)
โครงการโรงแรม ฮีป อินน์ รัชดา ของบริษัท ฮีป อินน์ โฮเต็ล จำกัด (มหาชน) ระยะฐานราก
ภายนอกพื้นที่โครงการบริเวณอาคารพาณิชย์ชั้นเดียว (Mansion 7 Night Alive) ทางด้านทิศใต้
ระหว่างเดือนกันยายน - ตุลาคม พ.ศ.2568

ลำดับ	วันที่	แนวขวาง		แนวตั้ง		แนวนอน		มาตรฐาน อาคาร ประเภท 2 (1)
		ความถี่ (เฮิรต)	ความเร็ว อนุภาค สูงสุด (มิลลิเมตร ต่อวินาที)	ความถี่ (เฮิรต)	ความเร็ว อนุภาค สูงสุด (มิลลิเมตร ต่อวินาที)	ความถี่ (เฮิรต)	ความเร็ว อนุภาค สูงสุด (มิลลิเมตร ต่อวินาที)	
23.	01-02/10/2568	2.7	0.339	3.3	1.963*	2.3	0.347	5.0
24.	02-03/10/2568	2.2	0.339	2.9	0.772*	2.1	0.370	5.0
25.	03-04/10/2568	3.0	0.268	12.8	0.922*	3.2	0.370	5.7
26.	04-05/10/2568	6.6	0.307	7.2	0.969*	7.8	0.449	5.0
27.	05-06/10/2568	6.2	0.339	17.7	0.914*	56.9	0.441	6.9
28.	06-07/10/2568	5.4	0.481	4.6	0.709*	1.4	0.339	5.0
29.	07-08/10/2568	3.9	0.205	4.1	0.820*	3.0	0.158	5.0
30.	08-09/10/2568	2.8	0.221	4.9	0.891*	2.8	0.236	5.0
31.	09-10/10/2568	2.3	0.851*	5.3	0.623	4.1	0.244	5.0
32.	10-11/10/2568	2.3	0.772*	3.1	0.276	2.9	0.339	5.0
33.	11-12/10/2568	12.2	0.292	10.0	0.796*	7.6	0.323	5.0
34.	12-13/10/2568	4.8	0.166	12.2	0.646*	7.5	0.229	5.6
35.	14-15/10/2568	6.9	0.189	18.3	0.489	16.0	0.954*	6.5
36.	15-16/10/2568	15.5	0.426	13.1	0.638	13.8	0.741*	6.0
37.	16-17/10/2568	2.4	0.268	3.2	1.584*	2.8	0.347	5.0
38.	17-18/10/2568	2.8	0.504	3.5	1.797*	2.3	0.355	5.0
39.	18-19/10/2568	2.8	0.607	3.0	2.262*	2.7	0.426	5.0
40.	19-20/10/2568	3.5	0.197	3.6	0.749*	3.9	0.252	5.0
41.	20-21/10/2568	15.1	0.591	20.5	0.843*	7.5	0.489	7.6
42.	21-22/10/2568	7.2	0.284	14.2	0.765*	12.2	0.260	6.1
43.	22-23/10/2568	13.1	0.315	15.1	0.962*	12.5	0.347	6.3
44.	23-24/10/2568	15.5	0.378	14.6	0.812*	12.2	0.410	6.2
45.	24-25/10/2568	7.5	0.347	11.1	0.528	8.5	0.701*	5.0

หมายเหตุ : ข้อมูลการตรวจวัดแสดงในภาคผนวก ค ค่าความสั่นสะเทือน (ระยะฐานราก)
: * หมายถึง ความเร็วอนุภาคสูงสุดที่นำมาเปรียบเทียบกับค่ามาตรฐานฯ
: - หมายถึง ไม่สามารถระบุความถี่ที่เกิดขึ้นได้
: Trigger Source, Geo 0.500 mm/s (เริ่มทำการบันทึกค่าระดับความสั่นสะเทือนเมื่อความเร็วอนุภาค (Peak Particle Velocity, PPV) มีค่าตั้งแต่ 0.500 mm/s ขึ้นไป)

ที่มา : (1) ประกาศคณะกรรมการสิ่งแวดล้อมแห่งชาติ ฉบับที่ 37 (พ.ศ. 2553) เรื่อง กำหนดมาตรฐานความสั่นสะเทือนเพื่อป้องกันผลกระทบต่ออาคาร
: ประการในราชกิจจานุเบกษา เล่ม 127 ตอนพิเศษ 69 ง
: - อาคารประเภทที่ 2 ครอบคลุมถึงอาคารอยู่อาศัย อาคารอยู่อาศัยรวม หอแถว ตึกแถว บ้านแถว บ้านแฝด ตามกฎหมายว่าด้วยการควบคุมอาคาร
: และอาคารชุดตามกฎหมายว่าด้วยอาคารชุด

3.5.5 ผลการตรวจวัดคุณภาพน้ำทิ้ง (Wastewater Quality)

มาตรการกำหนดให้ดำเนินการตรวจวัดคุณภาพน้ำทิ้ง (Wastewater Quality) โครงการโรงแรม อีป อินน์ รัชดา ของบริษัท อีป อินน์ โฮเต็ล จำกัด (มหาชน) ระยะฐานราก ระหว่างเดือนกันยายน - ตุลาคม พ.ศ.2568 ให้ทำการตรวจวัดจำนวน 1 สถานี คือ 1) บ่อกักน้ำทิ้งจากถังบำบัดน้ำเสีย แสดงรายละเอียดผลการตรวจวัดดังตารางที่ 3-16

เมื่อนำผลการตรวจวัดคุณภาพน้ำทิ้ง (Wastewater Quality) จำนวน 1 จุดตรวจวัด ได้แก่ ระบบบำบัดน้ำเสียสำเร็จรูป มาเปรียบเทียบกับประกาศกระทรวงทรัพยากรธรรมชาติและสิ่งแวดล้อม เรื่อง กำหนดมาตรฐานควบคุมการระบายน้ำทิ้งจากอาคารบางประเภทและบางขนาด ลงวันที่ 28 มิถุนายน 2567 ประกาศในราชกิจจานุเบกษาเล่มที่ 141 ตอนที่ 233 ง วันที่ 27 สิงหาคม 2567, อาคารที่ทำการประเภท ก พบว่า ค่าความเป็นกรด-ด่าง (pH), ปริมาณบีโอดี (BOD), ปริมาณสารแขวนลอยทั้งหมด (TSS), ปริมาณสารแขวนลอยที่ละลายในน้ำ (TDS), น้ำมันและไขมัน (Oil & Grease), ทีเคเอ็น (TKN), และซัลไฟด์ (Sulfide) มีค่าอยู่ในเกณฑ์มาตรฐานที่กำหนด

ตารางที่ 3-16

ผลการตรวจวัดคุณภาพน้ำทิ้ง (Wastewater Quality)

โครงการโรงแรม อีโอบ อินน์ รัชดา ของบริษัท อีโอบ อินน์ โฮเต็ล จำกัด (มหาชน) ระยะฐานราก

บ่อกักน้ำทิ้งจากถังบำบัดน้ำเสีย ระหว่างเดือนกันยายน - ตุลาคม พ.ศ.2568

ดัชนีการตรวจวัด	หน่วย	ผลวิเคราะห์		มาตรฐาน ⁽¹⁾
		วันที่เก็บตัวอย่าง		
		29/09/2568	15/10/2568	
pH at 25 °C	-	8.0	7.5	5.5-9.0
Biochemical Oxygen Demand	mg/L	17.9	12.6	< 20
Total Suspended Solids	mg/L	11	28	< 30
Total Dissolved Solids	mg/L	274	106	< 1,000
Oil & Grease	mg/L	<1.0	<1.0	< 20
Total Kjeldahl Nitrogen	mg/L	18.2	8.8	< 35
Sulfide	mg/L	0.7	<0.1	< 1.0

หมายเหตุ :

ข้อมูลการตรวจวัดแสดงในภาคผนวก ค คุณภาพน้ำทิ้ง (ระยะฐานราก)

Method Based on Standard Method for the Examination of Water and Wastewater, APHA, AWWA, WEF 24th Edition 2023

ที่มา : ⁽¹⁾ ประกาศกระทรวงทรัพยากรธรรมชาติและสิ่งแวดล้อม เรื่อง กำหนดมาตรฐานควบคุมการระบายน้ำทิ้งจากอาคารบางประเภทและบางขนาด ลงวันที่ 28 มิถุนายน 2567

ประกาศในราชกิจจานุเบกษาเล่มที่ 141 ตอนที่ 233 ง วันที่ 27 สิงหาคม 2567, อาคารที่ทำการประเภท ก

3.6 ผลการตรวจวัดคุณภาพสิ่งแวดล้อมในระยะก่อสร้าง

3.6.1 ผลการตรวจวัดคุณภาพอากาศในบรรยากาศโดยทั่วไป (Ambient Air Quality)

มาตรการกำหนดให้ดำเนินการตรวจวัดคุณภาพอากาศในบรรยากาศโดยทั่วไป (Ambient Air Quality) ของโครงการโรงแรม ฮีป อินน์ รัชดา ของบริษัท ฮีป อินน์ โฮเต็ล จำกัด (มหาชน) ระยะก่อสร้าง ระหว่างเดือนพฤศจิกายน - ธันวาคม พ.ศ.2568 โดยทำการตรวจวัดจำนวน 2 สถานี คือ 1) ภายในพื้นที่โครงการบริเวณแนวเขตที่ดินด้านทิศใต้ และ 2) ภายนอกพื้นที่โครงการ บริเวณพื้นที่คริสตจักรกรมเกล้า กรุงเทพฯ ทำการตรวจวัดปริมาณฝุ่นละอองรวม (TSP) ปริมาณฝุ่นละอองขนาดเล็ก (PM-10) ไนโตรเจนไดออกไซด์ (NO₂) คาร์บอนมอนอกไซด์ (CO) ซัลเฟอร์ไดออกไซด์ (SO₂) และปริมาณไฮโดรคาร์บอนทั้งหมด (THC)

เมื่อนำผลการตรวจวัดปริมาณฝุ่นละอองรวม (TSP) และปริมาณฝุ่นละอองขนาดเล็ก (PM-10) เปรียบเทียบกับค่ามาตรฐานตามประกาศคณะกรรมการสิ่งแวดล้อมแห่งชาติ ฉบับที่ 24 (พ.ศ.2547) เรื่อง กำหนดมาตรฐานคุณภาพอากาศในบรรยากาศโดยทั่วไป ประกาศ ณ วันที่ 9 สิงหาคม พ.ศ.2547 พบว่า ทั้ง 2 สถานีตรวจวัดมีค่าอยู่ในเกณฑ์มาตรฐานกำหนด ดังตารางที่ 3-17

เมื่อนำผลการตรวจวัดปริมาณไนโตรเจนไดออกไซด์ (NO₂) เปรียบเทียบกับค่ามาตรฐานตามประกาศคณะกรรมการสิ่งแวดล้อมแห่งชาติ ฉบับที่ 33 (พ.ศ.2552) เรื่อง กำหนดมาตรฐานค่าก๊าซไนโตรเจนไดออกไซด์ในบรรยากาศ โดยทั่วไป ลงวันที่ 14 สิงหาคม 2552 พบว่า ทั้ง 2 สถานีตรวจวัด มีค่าอยู่ในเกณฑ์มาตรฐานกำหนด ดังตารางที่ 3-18

เมื่อนำผลการตรวจวัดปริมาณซัลเฟอร์ไดออกไซด์ (SO₂) เปรียบเทียบกับค่ามาตรฐานตามประกาศคณะกรรมการสิ่งแวดล้อมแห่งชาติ ฉบับที่ 21 (พ.ศ.2544) เรื่อง กำหนดมาตรฐานค่าก๊าซซัลเฟอร์ไดออกไซด์ในบรรยากาศ โดยทั่วไปในเวลา 1 ชั่วโมง ลงวันที่ 30 เมษายน 2544 พบว่า ทั้ง 2 สถานีตรวจวัด มีค่าอยู่ในเกณฑ์มาตรฐานกำหนด ดังตารางที่ 3-19

เมื่อนำผลการตรวจวัดปริมาณคาร์บอนมอนอกไซด์ (CO) เปรียบเทียบกับค่ามาตรฐานตามประกาศคณะกรรมการสิ่งแวดล้อมแห่งชาติ ฉบับที่ 10 (พ.ศ.2538) ออกตามความในพระราชบัญญัติส่งเสริมและรักษาคุณภาพสิ่งแวดล้อมแห่งชาติ พ.ศ.2535 เรื่อง กำหนดมาตรฐานคุณภาพอากาศในบรรยากาศทั่วไป ประกาศในราชกิจจานุเบกษา เล่ม 112 ตอนที่ 42 ง วันที่ 25 พฤษภาคม พ.ศ.2538 พบว่า ทั้ง 2 สถานีตรวจวัด มีค่าอยู่ในเกณฑ์มาตรฐานกำหนด ดังตารางที่ 3-20

สำหรับผลการตรวจวัดปริมาณไฮโดรคาร์บอนทั้งหมด (THC) ไม่สามารถนำค่าที่ตรวจวัดได้มาเปรียบเทียบกับเกณฑ์มาตรฐานได้ เนื่องจากไม่มีการกำหนดค่ามาตรฐานในดัชนีดังกล่าว ดังตารางที่ 3-21

ตารางที่ 3-17 ผลการตรวจวัดปริมาณฝุ่นละอองรวม (TSP) และปริมาณฝุ่นละอองขนาดเล็ก (PM-10)
โครงการโรงแรม อีโอบ อินน์ รัชดา ของบริษัท อีโอบ อินน์ โฮเต็ล จำกัด (มหาชน)
ระยะก่อสร้าง ระหว่างเดือนพฤศจิกายน - ธันวาคม พ.ศ.2568

ตำแหน่งตรวจวัด	วันที่ตรวจวัด	ผลการตรวจวัด	
		TSP (mg/m ³)	PM-10 (mg/m ³)
ภายในพื้นที่โครงการ บริเวณแนวเขตที่ดิน ด้านทิศใต้	04-05/11/2568	0.028	0.0188
	11-12/11/2568	0.026	0.0161
	18-19/11/2568	0.031	0.0201
	25-26/11/2568	0.029	0.0192
	02-03/12/2568	0.037	0.0208
	10-11/12/2568	0.035	0.0197
	20-21/12/2568	0.042	0.0224
	24-25/12/2568	0.036	0.0195
ภายนอกพื้นที่โครงการ บริเวณพื้นที่คริสตจักร ร่มเกล้า กรุงเทพฯ	04-05/11/2568	0.018	0.0098
	11-12/11/2568	0.021	0.0105
	18-19/11/2568	0.024	0.0183
	25-26/11/2568	0.020	0.0101
	02-03/12/2568	0.024	0.0171
	10-11/12/2568	0.025	0.0163
	20-21/12/2568	0.035	0.0181
	24-25/12/2568	0.032	0.0170
มาตรฐาน ⁽¹⁾		0.33	0.12

หมายเหตุ : ข้อมูลการตรวจวัดแสดงในภาคผนวก ค คุณภาพอากาศในบรรยากาศโดยทั่วไป (ระยะก่อสร้าง)
ที่มา : ⁽¹⁾ มาตรฐานตามประกาศคณะกรรมการสิ่งแวดล้อมแห่งชาติ ฉบับที่ 24 (พ.ศ.2547) เรื่อง กำหนดมาตรฐานคุณภาพอากาศในบรรยากาศโดยทั่วไป
ประกาศ ณ วันที่ 9 สิงหาคม พ.ศ.2547

ตารางที่ 3-18 ผลการตรวจวัดปริมาณไนโตรเจนไดออกไซด์ในบรรยากาศ (NO₂)
โครงการโรงแรม อีโอบ อินน์ รัชดา ของบริษัท อีโอบ อินน์ โฮเต็ล จำกัด (มหาชน) ระยะก่อสร้าง
ระหว่างเดือนพฤศจิกายน - ธันวาคม พ.ศ.2568

จุดตรวจวัด	วันที่ตรวจวัด	ผลการตรวจวัด	
		ปริมาณไนโตรเจนไดออกไซด์ (NO ₂)	
		ค่าเฉลี่ย 1 ชั่วโมง	
		(ppm)	(mg/m ³)
ภายในพื้นที่โครงการบริเวณ แนวเขตที่ดินด้านทิศใต้	18-19/11/2568	0.0095	0.0179
	20-21/12/2568	0.0160	0.0301
ภายนอกพื้นที่โครงการ บริเวณ พื้นที่คริสตจักรร่มเกล้า กรุงเทพฯ	18-19/11/2568	0.0084	0.0158
	20-21/12/2568	0.0113	0.0213
มาตรฐาน ⁽¹⁾		0.17	0.32

หมายเหตุ : ข้อมูลการตรวจวัดแสดงในภาคผนวก ค คุณภาพอากาศในบรรยากาศโดยทั่วไป (ระยะก่อสร้าง)
ที่มา : ⁽¹⁾ ประกาศคณะกรรมการสิ่งแวดล้อมแห่งชาติ ฉบับที่ 33 (พ.ศ.2552) เรื่อง กำหนดมาตรฐานค่าก๊าซไนโตรเจนไดออกไซด์
ในบรรยากาศโดยทั่วไป ประกาศในราชกิจจานุเบกษา เล่ม 126 ตอนพิเศษ 114 ง ลงวันที่ 14 สิงหาคม 2552

ตารางที่ 3-19 ผลการตรวจวัดปริมาณซัลเฟอร์ไดออกไซด์ในบรรยากาศ (SO₂)
โครงการโรงแรม อีโอบ อินน์ รัชดา ของบริษัท อีโอบ อินน์ โฮเต็ล จำกัด (มหาชน) ระยะก่อสร้าง
ระหว่างเดือนพฤศจิกายน - ธันวาคม พ.ศ.2568

จุดตรวจวัด	วันที่ตรวจวัด	ผลการตรวจวัดปริมาณซัลเฟอร์ไดออกไซด์ (SO ₂)			
		ค่าเฉลี่ย 1 ชั่วโมง		ค่าเฉลี่ย 24 ชั่วโมง	
		(ppm)	(mg/m ³)	(ppm)	(mg/m ³)
ภายในพื้นที่โครงการบริเวณ แนวเขตที่ดินด้านทิศใต้	18-19/11/2568	0.0082	0.0215	0.0067	0.0175
	20-21/12/2568	0.0083	0.0217	0.0065	0.0169
ภายนอกพื้นที่โครงการ บริเวณ พื้นที่คริสตจักรร่มเกล้า กรุงเทพฯ	18-19/11/2568	0.0071	0.0186	0.0056	0.0147
	20-21/12/2568	0.0064	0.0168	0.0056	0.0146
มาตรฐาน		0.30 ⁽¹⁾	0.78 ⁽¹⁾	0.12 ⁽²⁾	0.30 ⁽²⁾

หมายเหตุ : ข้อมูลการตรวจวัดแสดงในภาคผนวก ค คุณภาพอากาศในบรรยากาศโดยทั่วไป (ระยะก่อสร้าง)

- ที่มา :
- (1) ประกาศคณะกรรมการสิ่งแวดล้อมแห่งชาติ ฉบับที่ 21 (พ.ศ.2544) เรื่อง กำหนดมาตรฐานค่าก๊าซซัลเฟอร์ไดออกไซด์ในบรรยากาศทั่วไปในเวลา 1 ชั่วโมง ประกาศในราชกิจจานุเบกษา เล่ม 118 ตอนพิเศษ 39ง ลงวันที่ 30 เมษายน 2544
 - (2) มาตรฐานตามประกาศคณะกรรมการสิ่งแวดล้อมแห่งชาติ ฉบับที่ 24 (พ.ศ.2547) เรื่อง กำหนดมาตรฐานคุณภาพอากาศในบรรยากาศโดยทั่วไป ประกาศ ณ วันที่ 9 สิงหาคม พ.ศ.2547

ตารางที่ 3-20 ผลการตรวจวัดปริมาณคาร์บอนมอนอกไซด์ในบรรยากาศ (CO)
โครงการโรงแรม ฮีป อินน์ รัชดา ของบริษัท ฮีป อินน์ โฮเต็ล จำกัด (มหาชน) ระยะก่อสร้าง
ระหว่างเดือนพฤศจิกายน - ธันวาคม พ.ศ.2568

จุดตรวจวัด	วันที่ตรวจวัด	ผลการตรวจวัดปริมาณคาร์บอนมอนอกไซด์ (CO)			
		ค่าเฉลี่ย 1 ชั่วโมง		ค่าเฉลี่ย 8 ชั่วโมง	
		(ppm)	(mg/m ³)	(ppm)	(mg/m ³)
ภายในพื้นที่โครงการบริเวณ แนวเขตที่ดินด้านทิศใต้	18-19/11/2568	1.9990	2.2901	1.8845	2.1589
	20-21/12/2568	2.1676	2.4832	2.0629	2.3633
ภายนอกพื้นที่โครงการ บริเวณ พื้นที่คริสตจักรร่มเกล้า กรุงเทพฯ	18-19/11/2568	1.7450	1.9991	1.5946	1.8268
	20-21/12/2568	1.4463	1.6569	1.3057	1.4959
มาตรฐาน		30.0	34.20	9.0	10.26

หมายเหตุ : ข้อมูลการตรวจวัดแสดงในภาคผนวก ค คุณภาพอากาศในบรรยากาศโดยทั่วไป (ระยะก่อสร้าง)
ที่มา : ประกาศคณะกรรมการสิ่งแวดล้อมแห่งชาติ ฉบับที่ 10 (พ.ศ.2538) ออกตามความในพระราชบัญญัติส่งเสริมและรักษาคุณภาพ
สิ่งแวดล้อมแห่งชาติ พ.ศ.2535 เรื่อง กำหนดมาตรฐานคุณภาพอากาศในบรรยากาศโดยทั่วไป ประกาศ ณ วันที่ 17 เมษายนพ.ศ.2538 ตีพิมพ์ในราชกิจจานุเบกษา เล่ม 112 ตอนที่ 42ง วันที่ 25 พฤษภาคม 2538

ตารางที่ 3-21 ผลการตรวจวัดปริมาณไฮโดรคาร์บอนรวมทั้งหมด (THC)
โครงการโรงแรม ฮีป อินน์ รัชดา ของบริษัท ฮีป อินน์ โฮเต็ล จำกัด (มหาชน) ระยะก่อสร้าง
ระหว่างเดือนพฤศจิกายน - ธันวาคม พ.ศ.2568

จุดตรวจวัด	วันที่ตรวจวัด	หน่วย	ผลการตรวจวัด
			Total Hydrocarbon (THC) (ppm)
ภายในพื้นที่โครงการบริเวณ แนวเขตที่ดินด้านทิศใต้	18-19/11/2568	ppm	4.65
	20-21/12/2568	ppm	4.42
ภายนอกพื้นที่โครงการ บริเวณ พื้นที่คริสตจักรร่มเกล้า กรุงเทพฯ	18-19/11/2568	ppm	4.49
	20-21/12/2568	ppm	4.37

หมายเหตุ : ข้อมูลการตรวจวัดแสดงในภาคผนวก ค คุณภาพอากาศในบรรยากาศโดยทั่วไป (ระยะก่อสร้าง)
ปริมาณไฮโดรคาร์บอนรวมทั้งหมด (THC) ในบรรยากาศ ไม่มีมาตรฐานเปรียบเทียบ

3.6.2 ผลการตรวจวัดระดับเสียงโดยทั่วไป (Community Noise)

มาตรการกำหนดให้ดำเนินการตรวจวัดระดับเสียงโดยทั่วไป (Community Noise) โครงการโรงแรม อีโอบ อินน์ รัชดา ของบริษัท อีโอบ อินน์ โฮเต็ล จำกัด (มหาชน) ระยะก่อสร้าง ระหว่างเดือนพฤศจิกายน - ธันวาคม พ.ศ.2568 โดยทำการตรวจวัดจำนวน 2 สถานี คือ 1) ภายในพื้นที่โครงการบริเวณแนวเขตที่ดินด้านทิศเหนือ 2) ภายนอกพื้นที่โครงการบริเวณอาคารสำนักงานทางด้านทิศเหนือ ทำการตรวจวัดระดับเสียงเฉลี่ยโดยทั่วไป 24 ชั่วโมง (L_{eq} 24 hr) และระดับเสียงสูงสุด (L_{max}) ดังตารางที่ 3-22

เมื่อนำผลการตรวจวัดระดับเสียงเฉลี่ยโดยทั่วไป 24 ชั่วโมง (L_{eq} 24 hr) และระดับเสียงสูงสุด (L_{max}) เปรียบเทียบกับค่ามาตรฐานตามประกาศคณะกรรมการสิ่งแวดล้อมแห่งชาติ เรื่อง กำหนดมาตรฐานระดับเสียงโดยทั่วไป ฉบับที่ 15 (พ.ศ.2540) ประกาศ ณ วันที่ 12 มีนาคม พ.ศ.2540 พบว่า ภายในพื้นที่โครงการด้านทิศตะวันออก (ก่อนแนวรั้วโครงการ) และบริเวณพื้นที่อาคารชุดพักอาศัย (KAVE AVA) (หลังแนวรั้วโครงการ) มีค่าอยู่ในเกณฑ์มาตรฐานทุกวันที่ทำการตรวจวัด

ตารางที่ 3-22 ผลการตรวจวัดระดับเสียงโดยทั่วไป (Community Noise)

โครงการโรงแรม อีโอบ อินน์ รัชดา ของบริษัท อีโอบ อินน์ โฮเต็ล จำกัด (มหาชน) ระยะก่อสร้าง
ระยะก่อสร้าง ระหว่างเดือนพฤศจิกายน - ธันวาคม พ.ศ.2568

ตำแหน่งตรวจวัด	วันที่ตรวจวัด	ผลการตรวจวัด		
		ระดับเสียงเฉลี่ย 24 ชั่วโมง ($L_{eq\ 24}$)	ระดับเสียงสูงสุด (L_{max})	ค่าระดับเสียงที่ร้อยละ 90 (L_{90})
ภายในพื้นที่โครงการบริเวณ แนวเขตที่ดินด้านทิศเหนือ	04-05/11/2568	63.6	88.1	54.1
	11-12/11/2568	63.2	86.5	52.8
	18-19/11/2568	64.0	93.1	58.5
	25-26/11/2568	62.2	93.1	52.9
	02-03/12/2568	64.1	85.3	54.5
	10-11/12/2568	64.5	94.6	54.7
	20-21/12/2568	64.4	103.0	52.5
	24-25/12/2568	65.8	90.6	54.6
ภายนอกพื้นที่โครงการ บริเวณอาคารสำนักงาน ทางด้านทิศเหนือ	04-05/11/2568	61.9	86.3	52.5
	11-12/11/2568	61.5	85.9	52.9
	18-19/11/2568	58.6	91.7	52.9
	25-26/11/2568	62.6	88.5	54.2
	02-03/12/2568	61.8	79.6	54.0
	10-11/12/2568	62.4	80.3	54.5
	20-21/12/2568	61.9	78.6	54.7
	24-25/12/2568	61.6	79.6	52.7
มาตรฐาน ⁽¹⁾		70.0	115.0	-

หมายเหตุ : ข้อมูลการตรวจวัดแสดงในภาคผนวก ค ระดับเสียงโดยทั่วไป (ระยะก่อสร้าง)

* ไม่ผ่านเกณฑ์มาตรฐาน

ที่มา : ⁽¹⁾ ประกาศคณะกรรมการสิ่งแวดล้อมแห่งชาติ เรื่อง กำหนดมาตรฐานระดับเสียงโดยทั่วไป ฉบับที่ 15 (พ.ศ.2540)
ประกาศ ณ วันที่ 12 มีนาคม พ.ศ.2540 ตีพิมพ์ในราชกิจจานุเบกษา เล่ม 114 ตอนที่ 27 ง วันที่ 3 เมษายน พ.ศ.2540

3.6.3 ผลการตรวจวัดระดับเสียงรบกวน (Annoyance Noise)

ผลการตรวจวัดระดับเสียงรบกวน (Annoyance Noise) โครงการโรงแรม อีโอบ อินน์ รัชดา ของบริษัท อีโอบ อินน์ โฮเต็ล จำกัด (มหาชน) ระยะก่อสร้าง ระหว่างเดือนพฤศจิกายน - ธันวาคม พ.ศ.2568 ให้ทำการตรวจวัดจำนวน 2 สถานี คือ ภายในพื้นที่โครงการบริเวณแนวเขตที่ดินด้านทิศเหนือ และภายนอกพื้นที่โครงการบริเวณอาคารสำนักงานทางด้านทิศเหนือดังตารางที่3-23

เมื่อนำผลการตรวจวัดระดับเสียงรบกวน (Annoyance Noise) เปรียบเทียบค่ามาตรฐานตามประกาศคณะกรรมการควบคุมมลพิษ เรื่อง วิธีการตรวจวัดระดับเสียงพื้นฐาน ระดับเสียงขณะไม่มีการรบกวน อ้างอิงประกาศคณะกรรมการสิ่งแวดล้อมแห่งชาติ ฉบับที่ 29 (พ.ศ.2550) แต่ตามประกาศคณะกรรมการสิ่งแวดล้อมแห่งชาติ ฉบับที่ 29 (พ.ศ.2550) เรื่อง ค่าระดับเสียงรบกวน ประกาศ ณ วันที่ 29 มิถุนายน พ.ศ.2550 พบว่า มีค่าอยู่ในเกณฑ์มาตรฐานกำหนด

ตารางที่ 3-23 ผลการตรวจวัดระดับเสียงรบกวน(Annoyance Noise)

โครงการโรงแรม ฮีป อินน์ รัชดา ของบริษัท ฮีป อินน์ โฮเต็ล จำกัด (มหาชน) ระยะก่อสร้าง
ระหว่างเดือนพฤศจิกายน - ธันวาคม พ.ศ.2568

ตำแหน่งตรวจวัด	วันที่ตรวจวัด	ผลการตรวจวัด (dB(A))		
		เสียงขณะมีการ รบกวน*	ระดับเสียงพื้นฐาน	ค่าระดับการ รบกวน
ภายในพื้นที่โครงการบริเวณ แนวเขตที่ดินด้านทิศเหนือ	04-05/11/2568	67.6	57.8	9.8
	11-12/11/2568	68.2	58.3	9.9
	18-19/11/2568	65.4	60.6	4.8
	25-26/11/2568	67.0	58.6	8.4
	02-03/12/2568	68.1	61.1	7.0
	10-11/12/2568	71.6	62.1	9.5
	20-21/12/2568	69.4	62.7	6.7
	24-25/12/2568	71.6	62.4	9.2
ภายนอกพื้นที่โครงการบริเวณ อาคารสำนักงานทาง ด้านทิศเหนือ	04-05/11/2568	66.8	57.4	9.4
	11-12/11/2568	65.8	56.8	9.0
	18-19/11/2568	57.3	52.8	4.5
	25-26/11/2568	67.8	58.2	9.6
	02-03/12/2568	67.4	60.7	6.7
	10-11/12/2568	65.6	60.7	4.9
	20-21/12/2568	64.4	61.0	3.4
	24-25/12/2568	66.2	60.2	6.0
มาตรฐานค่าระดับการรบกวน				10

หมายเหตุ : ข้อมูลการตรวจวัดแสดงในภาคผนวก ค ระดับเสียงโดยทั่วไป (ระยะก่อสร้าง)

ที่มา : (1) ประกาศคณะกรรมการสิ่งแวดล้อมแห่งชาติ ฉบับที่ 29 (พ.ศ.2550) (ค.ศ.2007) เรื่อง ค่าระดับเสียงรบกวน
(2) ประกาศคณะกรรมการควบคุมมลพิษ ลงวันที่ 21 กันยายน พ.ศ. 2565 ซึ่งประกาศในราชกิจจานุเบกษา เล่มที่ 139, พิเศษ ตอนที่ 266 ง
ลงวันที่ 11 กันยายน พ.ศ. 2565

$$* L_{Aeq,T} = [10 \log_{10}(10^{0.1L_{Aeq,Ts}} - 10^{0.1L_{Aeq,R}})] + 10 \log_{10}(T/T_0)$$

3.6.4 ผลการตรวจวัดค่าความสั่นสะเทือน (Vibration)

มาตรการกำหนดให้ดำเนินการตรวจวัดค่าความสั่นสะเทือน (Vibration) โครงการโรงแรม ฮีป อินน์ รัชดา ของบริษัท ฮีป อินน์ โฮเต็ล จำกัด (มหาชน) ระยะก่อสร้าง ระหว่างเดือนพฤศจิกายน - ธันวาคม พ.ศ.2568 ให้ทำการตรวจวัดจำนวน 2 สถานี คือ ภายในพื้นที่โครงการบริเวณแนวเขตที่ดินด้านทิศใต้ และภายนอกพื้นที่โครงการบริเวณอาคารพาณิชย์ชั้นเดียว (Mansion 7 Night Alive) ทางด้านทิศใต้ ทำการตรวจวัดระดับความเร็วอนุภาคสูงสุด (PPV) และความถี่ (Frequency) ดังตารางที่3-24 และตารางที่3-25

เมื่อนำผลการตรวจวัดค่าความสั่นสะเทือนเปรียบเทียบกับมาตรฐานตามประกาศคณะกรรมการสิ่งแวดล้อมแห่งชาติ ฉบับที่ 37 (พ.ศ.2553), อาคารประเภทที่ 2 ครอบคลุมถึงอาคารชุดตามกฎหมายว่าด้วยอาคารชุด และอาคารที่ใช้เป็นโรงเรียนของทางราชการและมาตรฐานแรงสั่นสะเทือนสำหรับอาคารที่ไวต่อผลกระทบตามมาตรฐานประเทศเยอรมนี DIN 45669-1 พบว่า ผลการตรวจวัดมีค่าความสั่นสะเทือนอยู่ในเกณฑ์มาตรฐานกำหนด แสดงรายละเอียดผลการตรวจวัดดัง

ตารางที่ 3-24 ผลการตรวจวัดค่าความสั่นสะเทือน (Vibration)
โครงการโรงแรม ฮีป อินน์ รัชดา ของบริษัท ฮีป อินน์ โฮเต็ล จำกัด (มหาชน) ระยะก่อสร้าง
ภายในพื้นที่โครงการบริเวณแนวเขตที่ดินด้านทิศใต้ ระยะก่อสร้าง
ระหว่างเดือนพฤศจิกายน - ธันวาคม พ.ศ.2568

ลำดับ	วันที่	แนวขวาง		แนวตั้ง		แนวนอน		มาตรฐาน อาคาร ประเภท 2 ⁽¹⁾
		ความถี่ (เฮิรต)	ความเร็ว อนุภาค สูงสุด (มิลลิเมตร ต่อวินาที)	ความถี่ (เฮิรต)	ความเร็ว อนุภาค สูงสุด (มิลลิเมตร ต่อวินาที)	ความถี่ (เฮิรต)	ความเร็ว อนุภาค สูงสุด (มิลลิเมตร ต่อวินาที)	
1.	04-05/11/2568	3.9	0.268	4.2	0.717*	5.1	0.252	5.0
2.	11-12/11/2568	2.3	0.260	3.0	0.213	2.2	0.591*	5.0
3.	18-19/11/2568	2.8	0.347	3.0	0.985*	2.9	0.236	5.0
4.	25-26/11/2568	4.3	0.402	6.6	0.993*	3.8	0.166	5.0
5.	02-03/12/2568	7.1	0.331	6.3	0.670*	5.1	0.166	5.0
6.	10-11/12/2568	7.9	0.465	8.0	0.851*	6.6	0.252	5.0
7.	20-21/12/2568	12.8	0.339	11.9	0.662*	19.0	0.591	5.5
8.	24-25/12/2568	73.1	0.386	85.3	0.717*	10.7	0.394	18.5

- หมายเหตุ** :
- ข้อมูลการตรวจวัดแสดงในภาคผนวก ค ค่าความสั่นสะเทือน (ระยะก่อสร้าง)
 - * หมายถึง ความเร็วอนุภาคสูงสุดที่นำมาเปรียบเทียบกับค่ามาตรฐานฯ
 - หมายถึง ไม่สามารถระบุความถี่ที่เกิดขึ้นได้
 - Trigger Source, Geo 0.500 mm/s (เริ่มทำการบันทึกค่าระดับความสั่นสะเทือนเมื่อความเร็วอนุภาค(Peak Particle Velocity,PPV) มีค่าตั้งแต่ 0.500 mm/s ขึ้นไป)
- ที่มา** :
- ⁽¹⁾ ประกาศคณะกรรมการสิ่งแวดล้อมแห่งชาติ ฉบับที่ 37 (พ.ศ. 2553) เรื่อง กำหนดมาตรฐานความสั่นสะเทือนเพื่อป้องกันผลกระทบต่ออาคาร ประกาศในราชกิจจานุเบกษา เล่ม 127 ตอนพิเศษ 69 ง
 - อาคารประเภทที่ 2 ครอบคลุมถึงอาคารอยู่อาศัย อาคารอยู่อาศัยรวม ห้างแถว ตึกแถว บ้านแถว บ้านแฝด ตามกฎหมายว่าด้วยการควบคุมอาคาร และอาคารชุดตามกฎหมายว่าด้วยอาคารชุด

ตารางที่ 3-25 ผลการตรวจวัดค่าความสั่นสะเทือน (Vibration)
โครงการโรงแรม ฮีป อินน์ รัชดา ของบริษัท ฮีป อินน์ โฮเต็ล จำกัด (มหาชน) ระยะก่อสร้าง
ภายนอกพื้นที่โครงการบริเวณอาคารพาณิชย์ชั้นเดียว (Mansion 7 Night Alive) ทางด้านทิศใต้
ระหว่างเดือนพฤศจิกายน - ธันวาคม พ.ศ.2568

ลำดับ	วันที่	แนวขวาง		แนวดิ่ง		แนวนอน		มาตรฐาน อาคาร ประเภท 2 ⁽¹⁾
		ความถี่ (เฮิรต)	ความเร็ว อนุภาค สูงสุด (มิลลิเมตร ต่อวินาที)	ความถี่ (เฮิรต)	ความเร็ว อนุภาค สูงสุด (มิลลิเมตร ต่อวินาที)	ความถี่ (เฮิรต)	ความเร็ว อนุภาค สูงสุด (มิลลิเมตร ต่อวินาที)	
1.	04-05/11/2568	5.2	0.173	4.8	0.646*	5.1	0.173	5.0
2.	11-12/11/2568	4.3	0.260	6.2	0.835*	5.2	0.307	5.0
3.	18-19/11/2568	>100	0.386	85.3	0.946*	>100	0.213	18.5
4.	25-26/11/2568	4.4	0.410	5.5	0.686*	3.6	0.213	5.0
5.	02-03/12/2568	8.8	0.457	9.5	0.891*	13.1	0.355	5.0
6.	10-11/12/2568	9.7	0.591	9.1	0.780*	16.5	0.292	5.0
7.	20-21/12/2568	6.6	0.449	9.3	0.851*	9.3	0.315	5.0
8.	24-25/12/2568	6.0	0.284	9.8	0.804*	14.2	0.378	5.0

- หมายเหตุ** :
- : ข้อมูลการตรวจวัดแสดงในภาคผนวก ค ค่าความสั่นสะเทือน (ระยะก่อสร้าง)
 - : * หมายถึง ความเร็วอนุภาคสูงสุดที่นำมาเปรียบเทียบกับค่ามาตรฐานฯ
 - หมายถึง ไม่สามารถระบุความถี่ที่เกิดขึ้นได้
 - : Trigger Source, Geo 0.500 mm/s (เริ่มทำการบันทึกค่าระดับความสั่นสะเทือนเมื่อความเร็วอนุภาค(Peak Particle Velocity,PPV) มีค่าตั้งแต่ 0.500 mm/s ขึ้นไป)
- ที่มา** :
- : ⁽¹⁾ ประกาศคณะกรรมการสิ่งแวดล้อมแห่งชาติ ฉบับที่ 37 (พ.ศ. 2553) เรื่อง กำหนดมาตรฐานความสั่นสะเทือนเพื่อป้องกันผลกระทบต่ออาคารประกาศในราชกิจจานุเบกษา เล่ม 127 ตอนที่พิเศษ 69 ง
 - อาคารประเภทที่ 2 ครอบคลุมถึงอาคารอยู่อาศัย อาคารอยู่อาศัยรวม ห้องแถว ตึกแถว บ้านแถว บ้านแฝด ตามกฎหมายว่าด้วยการควบคุมอาคารและอาคารชุดตามกฎหมายว่าด้วยอาคารชุด

3.6.5 ผลการตรวจวัดคุณภาพน้ำทิ้ง (Wastewater Quality)

มาตรการกำหนดให้ดำเนินการตรวจวัดคุณภาพน้ำทิ้ง (Wastewater Quality) โครงการโรงแรม อีโอป อินน์ รัชดา ของบริษัท อีโอป อินน์ โฮเต็ล จำกัด (มหาชน) ระยะก่อสร้าง ระหว่างเดือนพฤศจิกายน - ธันวาคม พ.ศ.2568 ให้ทำการตรวจวัดจำนวน 1 สถานี คือ บ่อพักน้ำทิ้งจากถังบำบัดน้ำเสีย ดังตารางที่ 3-26

เมื่อนำผลการตรวจวัดคุณภาพน้ำทิ้ง (Wastewater Quality) จำนวน 1 จุดตรวจวัด ได้แก่ บ่อพักน้ำทิ้งจากถังบำบัดน้ำเสีย มาเปรียบเทียบกับประกาศกระทรวงทรัพยากรธรรมชาติและสิ่งแวดล้อม เรื่อง กำหนดมาตรฐานควบคุมการระบายน้ำทิ้งจากอาคารบางประเภทและบางขนาดลงวันที่ 28 มิถุนายน 2567 ประกาศในราชกิจจานุเบกษาเล่มที่ 141 ตอนที่ 233 ง วันที่ 27 สิงหาคม 2567, อาคารที่ทำการประเภท ก พบว่า ค่าความเป็นกรด-ด่าง (pH), ปริมาณบีโอดี (BOD), ปริมาณสารแขวนลอยทั้งหมด (TSS), ปริมาณสารแขวนลอยที่ละลายในน้ำ (TDS), น้ำมันและไขมัน (Oil & Grease), ทีเคเอ็น (TKN) และ ซัลไฟด์ (Sulfide) มีค่าอยู่ในเกณฑ์มาตรฐานที่กำหนด

ตารางที่ 3-26 ผลการตรวจวัดคุณภาพน้ำทิ้ง (Wastewater Quality)
โครงการโรงแรม ฮีป อินน์ รัชดา ของบริษัท ฮีป อินน์ โฮเต็ล จำกัด (มหาชน) ระยะก่อสร้าง
บ่อพักน้ำทิ้งจากถังบำบัดน้ำเสีย ระหว่างเดือนพฤศจิกายน - ธันวาคม พ.ศ.2568

ดัชนีการตรวจวัด	หน่วย	ผลวิเคราะห์		มาตรฐาน ⁽¹⁾
		วันที่เก็บตัวอย่าง		
		18/11/2568	20/12/2568	
pH at 25°C	-	8.0	7.1	5.5-9.0
Biochemical Oxygen Demand	mg/L	18.5	19.2	≤ 20
Total Suspended Solids	mg/L	28	28	≤ 30
Total Dissolved Solids	mg/L	428	186	≤ 1,000
Oil & Grease	mg/L	5.4	<1.0	≤ 20
Total Kjeldahl Nitrogen	mg/L	34.2	29.6	≤ 35
Sulfide	mg/L	0.4	0.8	≤ 1.0

หมายเหตุ : ข้อมูลการตรวจวัดแสดงในภาคผนวก ค คุณภาพน้ำทิ้ง (ระยะก่อสร้าง)
Method Based on Standard Method for the Examination of Water and Wastewater, APHA, AWWA, WEF 24th Edition 2023

ที่มา : ⁽¹⁾ ประกาศกระทรวงทรัพยากรธรรมชาติและสิ่งแวดล้อม เรื่อง กำหนดมาตรฐานควบคุมการระบายน้ำทิ้งจากอาคารบางประเภทและบางขนาดลงวันที่ 28 มิถุนายน 2567 ประกาศในราชกิจจานุเบกษาเล่มที่ 141 ตอนที่ 233 ง วันที่ 27 สิงหาคม 2567, อาคารที่ทำการประเภท ก

	
<p>ภายในพื้นที่โครงการบริเวณแนวเขตที่ดินด้านทิศใต้</p>	<p>ภายนอกพื้นที่โครงการบริเวณพื้นที่คริสตจักรกรมเกล้า กรุงเทพฯ</p>
<p>จุดตรวจวัดคุณภาพอากาศในบรรยากาศโดยทั่วไป (Ambient Air Quality)</p>	
	
<p>ภายในพื้นที่โครงการบริเวณแนวเขตที่ดินด้านทิศเหนือ</p>	<p>ภายนอกพื้นที่โครงการบริเวณอาคารสำนักงานทางด้านทิศเหนือ</p>
<p>จุดตรวจวัดระดับเสียงโดยทั่วไป (Community Noise) และระดับเสียงรบกวน (Annoyance Noise)</p>	
<p>รูปที่ 3-2 จุดตรวจวัดคุณภาพสิ่งแวดล้อมของ โครงการโรงแรม ฮีป อินน์ รัชดา บริษัท ฮีป อินน์ โฮเต็ล จำกัด (มหาชน) ระหว่างเดือนกันยายน - ธันวาคม พ.ศ.2568</p>	

	
<p>ภายในพื้นที่โครงการบริเวณแนวเขตที่ดินด้านทิศใต้</p>	<p>ภายนอกพื้นที่โครงการบริเวณอาคารพาณิชย์ชั้นเดียว (Mansion 7 Night Alive) ทางด้านทิศใต้</p>
<p>จุดตรวจวัดความสั่นสะเทือน (Vibration)</p>	
	
<p>จุดตรวจวัดคุณภาพน้ำทิ้ง (Wastewater Quality)</p>	
<p>รูปที่ 3-2(ต่อ) จุดตรวจวัดคุณภาพสิ่งแวดล้อมของ โครงการโรงแรม อีป อินน์ รัชดา บริษัท อีป อินน์ โฮเต็ล จำกัด (มหาชน) ระหว่างเดือนกันยายน - ธันวาคม พ.ศ.2568</p>	